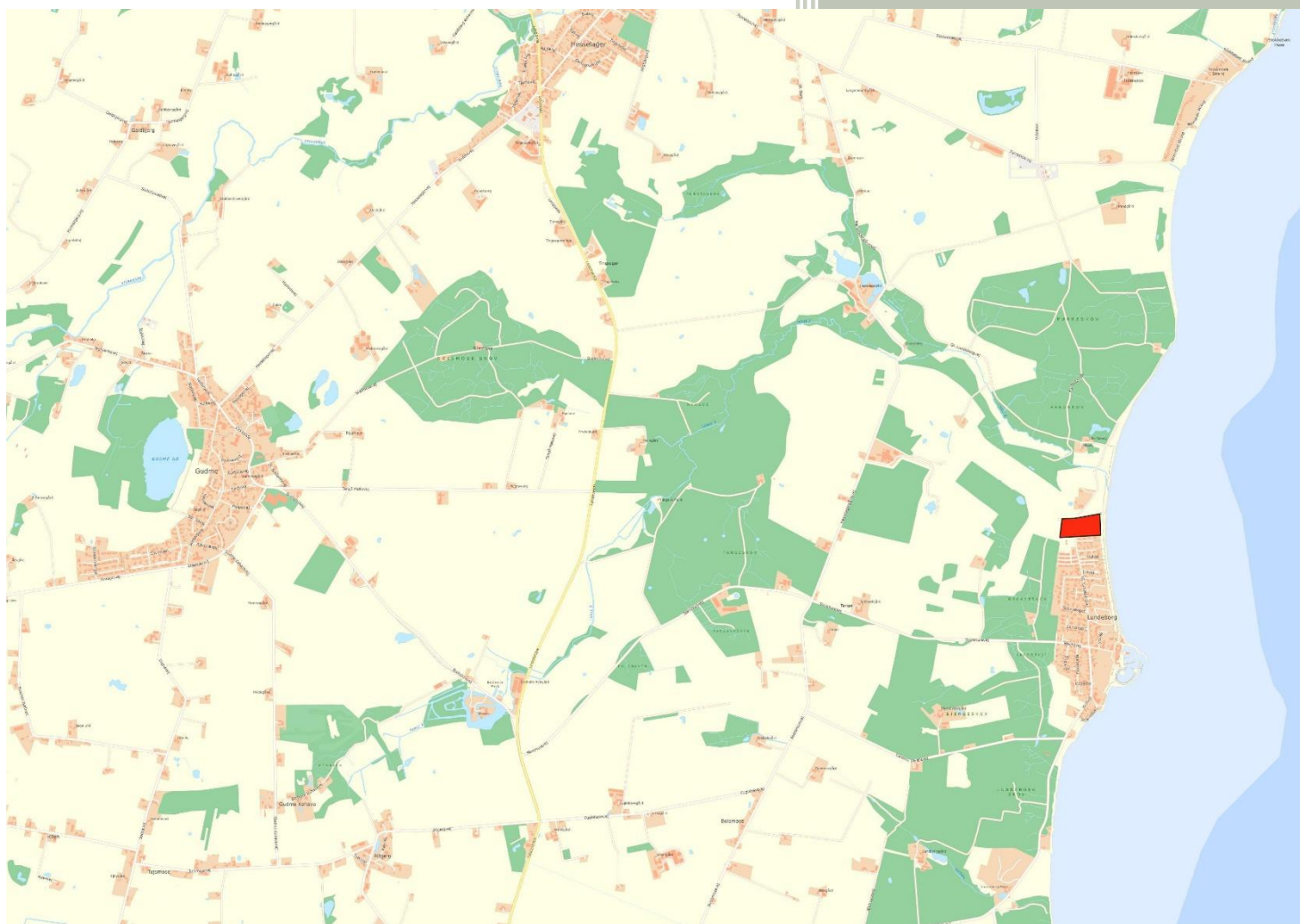


ARKÆOLOGI SYDFYN

2025



Kulturhistorisk rapport for større arkæologisk forundersøgelse

SOM00862 / ASF0286 Lundeberg Handelsplads Syd

Matr.nr. 9a & 9b

Ejerlav: Lundeberg By, Oure

Lundeberg Sogn, Gudme Herred, tidl. Svendborg amt.

Sted- og lok.nr.: 090107-230

C.E.K. Madsen, Phd, arkæolog

Svendborg Museum

26-11-2025

Indhold

Abstract	2
Undersøgelsens forhistorie	3
Administrative data	5
Øvrige data	6
Topografi, terræn og undergrund	6
Opmåling	9
Udgravningsmetode	10
Undersøgelsens resultater	11
Fund	16
Fremtidigt arbejde på stedet.....	17

Abstract

Svendborg Museum foretog den 15-17. oktober 2025 – på foranledning af byherre Sommerbolig Lundeberg ApS – en større arkæologisk forundersøgelse på et 25.354,00 m² stort areal beliggende i den nordligste del af Lundeberg by på Sydfyn, den tidligere campingplads Lundeberg Strand-Camping (lukket 2020). Forundersøgelsen afdækkede fire hovedgrupper af forhistoriske og historiske anlæg:

1. Yngst er rester af teglværksproduktion – m. to til fire ovne – der er bevaret som ca. 1-60 cm tykke, affaldslag (lag 1) fra senmiddelalder/renæssance, der breder sig over et areal på ca. 60 x 60 m i det nordøstlige hjørne af pladsen, overlejrende og i bunden blandet med:
2. Kulturlag (lag 2) fra Lundeberg Handels Syd, fundrige og ca. 1-40 cm tykke affaldslag fra jernalder-vikingetid, over et areal på ca. 30 x 30 m, ligeledes i det nordøstlige hjørne af pladsen, overlejrende:
3. Overflade fra stenalderen (lag 3), formentlig bondestenalderen, kendetegnet ved enkelte flintfund og nedsivet materiale fra handelspladsens affaldslag.
4. Et område med spredte stolpehuller og gruber imod syd, som kan afspejle vigtige aktiviteter udenfor selve handelspladsen.

Ovennævnte anlægsområder var koncentreret på den østligt beliggende matrikel 9a, hvoraf størstedelen indstilles til egentlig undersøgelse. Den vestligt beliggende matrikel 9b var derimod næsten fundtom og blev frigivet umiddelbart efter forundersøgelsen. Samlet set blev der – ud over kulturlagene – registreret og dokumenteret 81 stolpehuller, 53 gruber og 8 grøfter, hvoraf mindst 22 stolpehuller, 20 gruber og alle grøfterne kan knyttes til teglværksproduktionen (pga. af fund af tegl i fylden).



UDSIGT OVER DEN ØSTLIGT BELIGGENDE MATRIKEL 9B VED FORUNDERSØGELSENS AFSLUTNING.

Undersøgelsens forhistorie

Forud for udstykning af byggegrunde i den nordlige del af landsbyen Lundeborg på Sydfyn foretog Svendborg Museum en arkæologisk forundersøgelse af matrikel 9a & 9b – et areal på 25.354 m².

Matriklerne udgør den sydlige del af Lundeborg Handelsplads, der igennem årene har været genstand for talrige arkæologiske undersøgelser, ikke mindst på grund af sammenhængen centralpladsen og fyrstesædet Gudme. Gudme-Lundeborg komplekset forbliver Skandinaviens ældste og vigtigste eksempel på en centralplads med tilknyttet handelsplads, der strækker sig over perioden ca. 200-1000 e.v.t., med en storhedstid imellem ca. 200-600 e.v.t. Lundeborg Handelsplads helt centrale rolle i Danmarks forhistorie er også grunden til, at den i 2003 er udlagt som kulturarvsareal af international betydning med følgende begrundelse:

"Området, der indbefatter sb. 123 og sb. 133, er en sæsonbenyttet handels- og håndværksplads fra yngre romersk og germansk jernalder. Pladsen er undersøgt ved årlige udgravningskampagner fra 1986-92, hvorved 25 % af kulturlaget blev undersøgt. Pladsen er anlagt på strandvolden langs kysten og har en udstrækning på næsten 1 km i længden og 80-100 m i bredden med centrum omkring Tange Å's udløb. Muligvis har en lerbanke ca. 200 m fra land udgjort en naturlig havnemole. Pladsen er karakteriseret af et 50-80 cm tykt, sort kulturlag uden tegn på permanent bebyggelse. Alle anlægsspor synes at have forbindelse med handels- og håndværksaktiviteter. Handelen kan dokumenteres ud fra talrige fund af romerske glasperler, andre glasvarer, terra sigillata-skår, vægtlodder, afklippet guld og ca. 160 romerske mønter, fortrinsvis denarer. Desuden er der påvist en omfattende håndværksproduktion (træ, jern, bronze, guld, sølv, rav, ben/tak og måske keramik og glas) i form af råvarer, halvfabrikata, affaldsprodukter, færdigvarer, værktøj og nogle få egentlige produktionsanlæg (esser). Et meget stort antal jernnagler og nitteplader tyder på, at der tillige har fundet skibsreparationer sted. Fundmaterialet omfatter desuden 105 guldgubber, der med én undtagelse alle er dobbeltgubber, et tyrehoved, tre små tyrefigurer og en enkelt mandsfigur - formentlig alle genstande af religiøs betydning. Endelig er der også fundet store mængder dyreknogler på pladsen, først og fremmest fra tamdyr, men også med et islæt af kystfauna og fisk. Lundeborg-pladsen har været benyttet fra begyndelsen af 3. årh. e.Kr. til omkring år 800 og skal ses i sammenhæng med Gudme-områdets rige jernalderbebyggelse".

(Kilde: Fund & Fortidsminder, Slots- og Kulturstyrelsen, 2025).

På grund af Lundeborg Handelsplads skandinaviske og internationale betydning, samt dens vedvarende vigtighed i Svendborg Museums nuværende og langsigtede strategier, har området altid haft stor arkæologisk årvågenhed. Derfor er der også i forbindelse med større og mindre byggesager udført en del arkæologiske undersøgelser, samt samarbejdes der tæt med de detektorfolk, der igennem årene har tilvejebragt talrige fund fra området.

Øverste kort side 4 giver et overblik over de mange undersøgelser i området, herunder den tidligere undersøgelse på matrikel 9a. Kortet viser også udstrækningen af det kulturarvsareal, som blev udlagt i 2023, samt detektorfund og tidligere registreringer i Fund & Fortidsminder.



OVERSIGTSKORT. KULTURARVSAREAL (GENNEMSIGTIG GUL), TIDLIGERE ARKÆOLOGISK UNDERSØGTE FELTER (RØD), DETEKTORFUND (BLÅ PUNKTER) OG REGISTRERINGER I FUND & FORTIDSMINDER (GRØNNE PUNKTER), MARINT KULTURARVSOMRÅDE (GENNEMSIGTIG GRÅ), SAMT DET FORUNDERSØGTE AREAL (GENNEMSIGTIG BLÅ).

Til Lundeborg Handelsplads historie hører også en periode fra senmiddelalder til renæssance, særligt i perioden 1500-1600 e.v.t., hvor der var en stor teglværksproduktion omkring handelspladsen. I denne periode fungerede stranden som ladeplads for teglstenseksport og sporene af en stenbro til landing af fragtskibe er fundet ud for pladsen og kan ses ved laveste tidevand. Fund af to skibsvrag og talrige genstande fra perioden er tidligere gjort på havbunden i den lave bugt ud for pladsen og er grunden til at arealet er defineret som marint kulturarvsområde.

Et par teglværksovne er tidligere blevet registreret (SOM A 2 86) i forbindelse med anlægsarbejder omkring handelspladsen, nærmere bestemt campingpladsens nordøstlige hjørne. Desværre var begge teglovne på undersøgelsestidspunktet allerede meget forstyrret af anlægsarbejderne og kunne derfor ikke rekonstrueres i deres helhed. Denne del af Lundeborg Handelsplads' historie forbliver altså underbelyst.

Konkluderende var Svendborg Museum ved forundersøgelsen SOM 862s start klar over, at jernalderkulturlagene ville udbrede sig ind på undersøgelsesområdet og et klart mål var derfor at afgrænse kulturlagets udstrækning og tykkelse (se nedenfor), samt at undersøge om der var tilknyttede anlæg/strukturer syd for handelspladsen, som ellers i det store hele savner spor efter bygninger, der kan knyttes til handelspladsens funktion. Fundet af teglovne under forundersøgelsen var en heldig omstændighed.

Administrative data

Bygherre:

Sommerbolig Lundeborg ApS
Ådalen 7 D
6600 Vejen
5700 Svendborg
CVR-nr.: 43995448

Kontaktperson: Skanlux Byggefirma A/S, Mads Rohde, Projektudviklingschef.

Ansvarshavende institutioner:

Slots- og Kulturstyrelsen, Center for Kulturarv
Fejøgade 1
4800 Nykøbing Falster

Svendborg Museum
Grubbemøllevej 13
5700 Svendborg

Slots- og Kulturstyrelsen er øvre arkæologiske myndighed, mens Svendborg Museum har varetaget sagsbehandling og det arkæologisk arbejde. Forundersøgelsen er udført i henhold til museumslovens kapitel 8; §26, stk. 2. Det er således bygherre, der betaler for forundersøgelsen.

Entreprenør:

Fuglsanggård v/Thomas Petersen
Thomas Prinsholm Petersen
Rudmevej 159
5750 Ringe

Aktliste:

- K1 - 24. januar 2024: Mødenotat fra opstartsmøde med bygherre.
- K2 - 1. februar 2024: Situationsplan og dwg-filer tilsendt fra bygherre.
- K3 - 5. februar 2024: Lundeborg - bygherreskema tilsendt.
- K4 - 7. februar 2024: bygherreskema returneret.
- K5 - 13. februar 2024: bygherreskema returneret.
- K6 - 23. februar 2024: Mail om budget til styrelse mv.
- K7 - 28. februar 2024: Prisoverslag på radarundersøgelser.
- K8 - 6. marts 2024: Budget for forundersøgelse sendt til godkendelse ved Slots- og Kulturstyrelsen.
- K9 - 11. marts 2024: Budget for forundersøgelse godkendt af Slots- og Kulturstyrelsen.
- K10 - 18. marts 2024: Mailtråd om afventende godkendelse af budget fra bygherre.
- K11 - 22. januar 2025: Telefonnotat, hvor bygherre forholder sig uforstående til prisen for forundersøgelsen.
- K12 - 27. januar 2025: Telefonnotat, hvor ADK klargøre budgetstørrelsen for bygherre.
- K13 - 30. januar 2025: Faglig argumentation fremsendt til Slots- og Kulturarvsstyrelsen fremsendes til bygherre.
- K14 - 21. august 2025: Efter telefonsamtale med SOM bekræfter entreprenør den tidligere budgettramme.
- K15 - 23. september 2025: Tidsrum for forundersøgelsen fastsættes.
- K16 - 06. oktober 2025: Aftale med maskinfører vedr. afrømning og LER-oplysninger

Øvrige data

Feltdelen af den arkæologiske forundersøgelse blev foretaget den 15-17. oktober 2025 med efterfølgende registrerings- beretnings- og dokumentationsarbejde.

Feltdokumentationen af anlæg er foretaget digitalt i Google Sheet og efterfølgende overført til Museernes Udgravningsdata MUD.

I udgravning deltog: Museumsinspektør Christian E.K. Madsen, arkæolog Nina Boutrup, med besøg af pensioneret arkæolog P.O. Thomsen og frivillig detektorfører Johnny Lander.

Søgegrøfterne blev gravet med en 21 tons gravemaskine på bælder med en 2,3 meter bred planérskovl. Vejret var køligt efterårsvejr med blandet sol og støvregn. Vejret påvirkede ikke undersøgelsen.

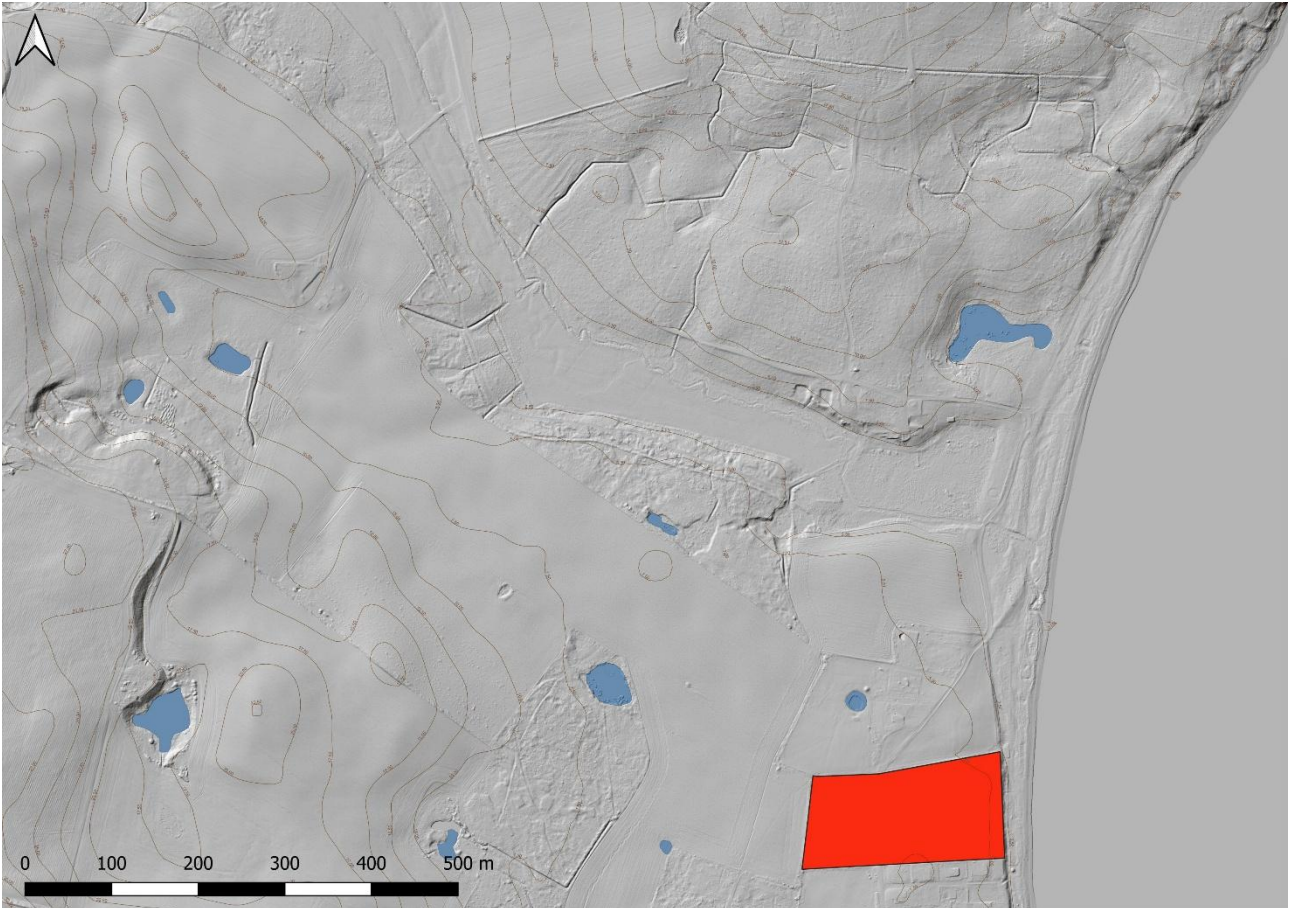
Topografi, terræn og undergrund

SOM 862 Lundeborg Handelsplads Syd lige nord for havnebyen Lundeborg på Sydfoyn, hvor campingpladsen Lundeborg Strand-Camping tidligere lå (lukket 2020). De høje målebordsblade viser, at pladsen her i hvert fald siden 1862–1899 har henlagt som en samlet matrikel (se kort nedenfor), nu matrikel 9a & 9b, adskilt af vejen, der skærer centralt igennem campingpladsen (se kort side 8).

Lokaliteten ligger på en jævn slette foran stranden på vestsiden af den nordlige ende af Langelandsstrædet. Vest for sletten hæver morænebakker sig til højder på ca. 20-30 moh. (se kort side 8). Selve undersøgelsesområdet skræner fra højeste kote på ca. 7,5 moh. jævnt imod nord til kote ca. 4.6 moh på kanten af ådalen ved Tange Å. Imod øst er en lav, stejl skråning ned imod stranden og en tidligere strandvold.



OVERSIGTSKORT. HØJE MÅLEBORDSBLADE (1862–1899) MED FORUNDERSØGELSENS AREAL MARKERET MED RØD.



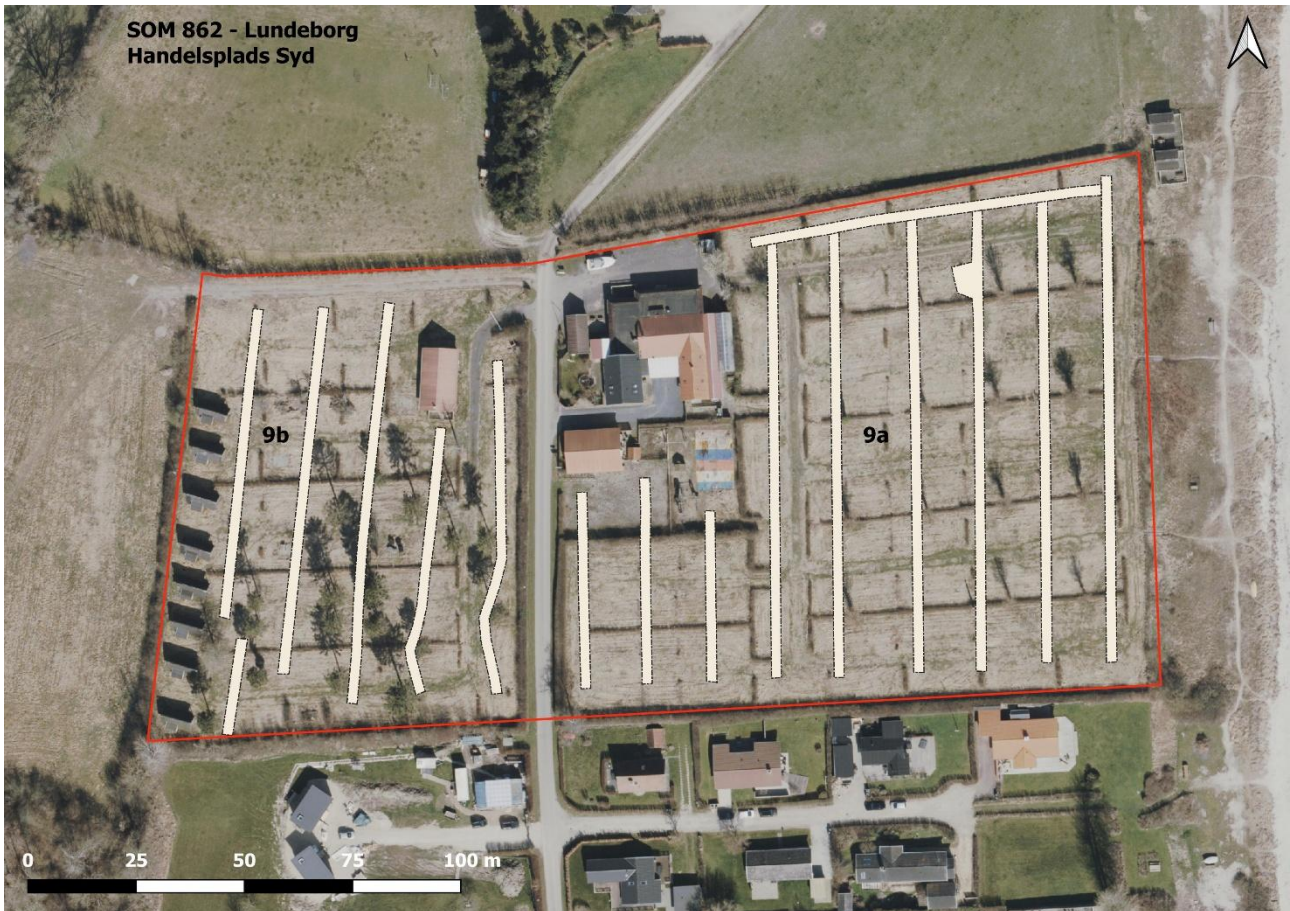
OVERSIGTSKORT. SKYGGEKORT OG KOTER (2,5M) OMKRING UNDERSØGELSESMÅRÅDET (RØD) OG ÅDALEN VED TANGE Å (DATA: DATAFORSYNINGEN 2025).



Ved forundersøgelsen henlå terrænet stadig som henfalden campingplads, dvs. med eksisterende infrastruktur i form af bygninger (hovedbygning, kontor, toiletfaciliteter, skilte, legeplads, hytter, asfalteret vej, strømføring til lys og strøm ved campingparcellerne) og bevoksning (fyrretræer og buskads til adskillelse af campingparceller). Den øvrige del af arealet henlå med høj græsvekst.

Derfor måtte en del maskintid bruges på at rydde eksisterende infrastruktur og vegetation. Det var dog umuligt at fjerne de 15-20 m høje fyrretræer, som vi i stedet måtte lægge grøfterne efter. Ligeledes kunne heller ikke de stående bygninger og anlæg undersøges, men det må formodes, at anlægssporene herunder allerede er forstyrrede, samt ligger i et område med begrænsede aktiviteter (se nedenfor).

ARBEJDSFOTO. RYDNING AF VEGETATION PÅ CAMPINGPLADSEN



OVERSIGTSKORT. FORUNDERSØGELSENS AREAL (RØD STREG), MATRIKEL 9A OG 9B, OG DE UNDERSØGTE GRØFTER (LYS GRÅ). BAGGRUND ORTOFOTO (KILDE: DATAFORSYNINGEN 2025).



Muldlaget var hen over undersøgelsesarealet ca. 25-40 cm, på matrikel 9a imod syd og på matrikel 9b beliggende direkte ovenpå en undergrund af let sandet ler. På den nordlige halvdel af matrikel 9a overlejrerede muldlaget dog ikke undergrunden direkte, men i stedet kultur- og affaldslag fra henholdsvis teglværks- og handelspladsperioden (se foto t.v.). Lagene fra teglværksperioden tegner sig ved en omrødet leret fyld med mange sten og itubrudte teglsten med en tykkelse på 1-60 cm, fra handelspladsperioden et sort, humøst og næsten rent kulturlag med en tykkelse på 1-40 cm. I campingplads nordøstlige hjørne, hvor kulturlagene er dybest, har de altså en samlet tykkelse på over en meter.

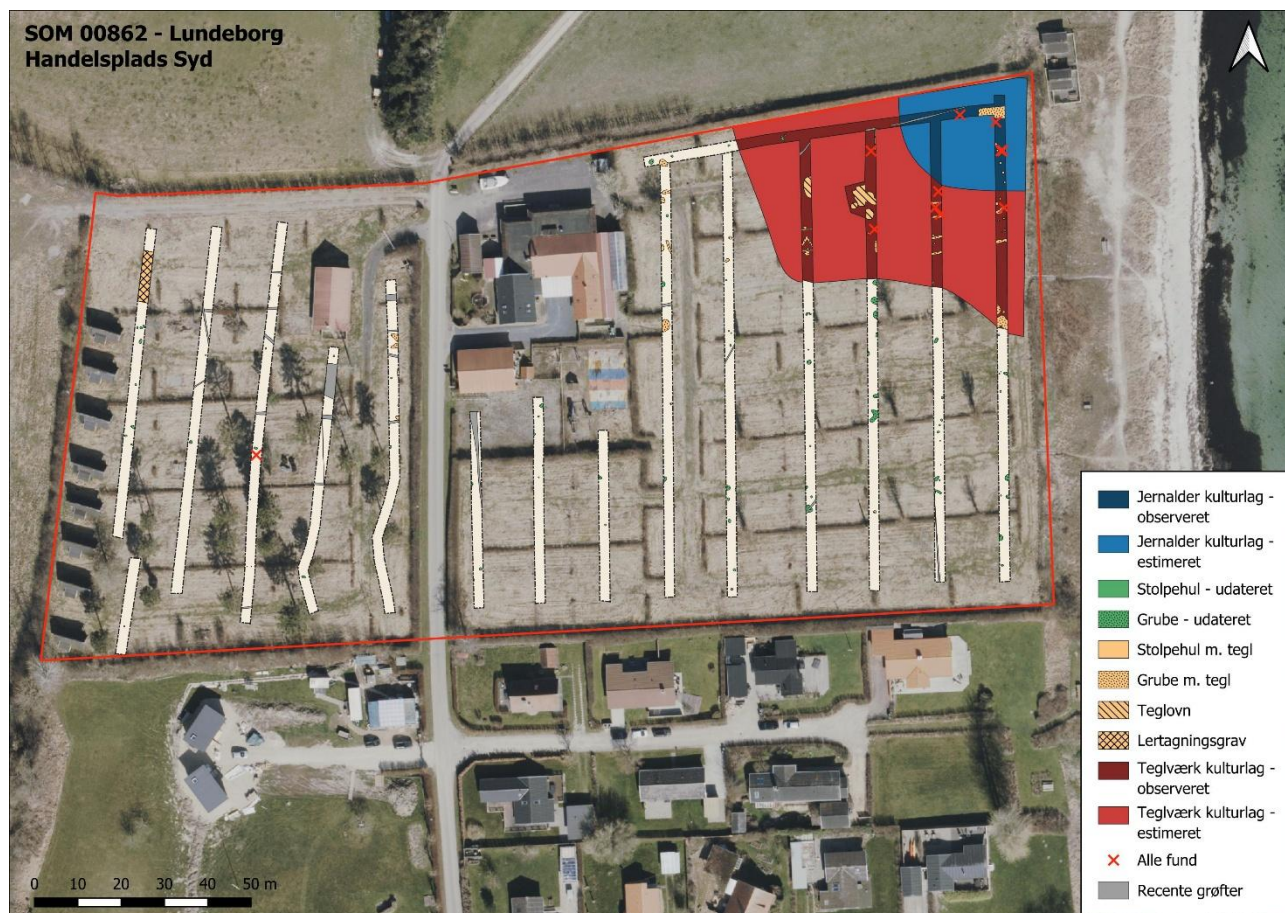
ARBEJDSFOTO. AFRØMNING AF MULD TIL TOPPEN AF HANDELSPLADSEN SORTE KULTURLAG (LAG 2/A1) I GRØFT 1. I PROFILERNE SES DE OVERLEJRENDE LAG FRA TEGLVÆRKSTIDEN.

Opmåling

Alle anlæg, grøfter og relevante forstyrrelser blev alle målt ind med LeicaGPS (GS18) og efterbehandlet i QGIS. Der blev ikke oprettet lokalt målesystem.

Data er gemt på museet server og følgende filer er oprettet i efterbehandlingen:

SOM 862 – Alle fund	SOM 862 - Gruber m. tegl	SOM 862 – Gruber
SOM 862 – Lertagningsgrav	SOM 862 – Recente grøfter	SOM 862 – Stolpehuller m. tegl
SOM 862 – Stolpehuller	SOM 862 – Alle Anlæg	SOM 862 – Snit
SOM 862 – Alle felter	SOM 862 – A1-Kulturlag-Observeret	SOM 862 – A1-Kulturlag-Estimeret
SOM 862 - Teglovne	SOM 862 – A2-Kulturlag-Observeret	SOM 862 – A2-Kulturlag-Estimeret



ØVERSIGTSKORT. ALLE GRØFTER OG ANLÆG MED FORTOLKNINGSNØGLE.

Udgravningsmetode

Søgegrøfter blev fra kontoret udlagt nord-syd – med ca. 12 meters mellemrum – for bedst muligt at finde oldtidens øst-vestvendte huse. Selvom vi under undersøgelsen bestræbte os på at holde os dette mønster, var vi dog nødt til at justere grøfteforløbene og -bredderne alt efter eksisterende infrastruktur, ledningsforløb og terræn (se kort side 8-9). Grundet tidsnød blev der kun foretaget én udvidelse, nemlig omkring teglovn A126.

Med til åbningen af udgravningen var inviteret tidligere arkæolog ved Svendborg Museum, nu pensioneret, Per Ole Thomsen, og frivillig detektorfører Johnny Lander. Da P.O. Thomsen har forestået de fleste af de tidligere arkæologiske undersøgelser ved Lundeborg Handelsplads var han meget bekendt med lagfølgen og vi kunne da med hans hjælp hurtigt identificere og følge toppen af kulturlaget fra jernalderen (Lag 2). Dette afsøgte systematisk i fladen med detektor af J. Lander og alle større udslag (ikke jern) i 0-10 cm blev gravet op. De opgravede jordbunker blev ikke gået igennem med detektor, da de var for store og fylden for størstedelen fra kulturlag 1 (teglværksaffald).



Det overlejrende kulturlag (lag 1) fra teglværksproduktionen blev bortgravet til toppen af lag 2, bortset fra bunden af den bevarede teglovn A126, som blev afdækket og dokumenteret i fladen, men ellers henlagt til senere undersøgelse. Lag 1 kunne dog tydeligt følges og dokumenteres i profilerne og bruges til at estimere lagets udbredelse (se kort side 9, 11).

Enkelte stolehuller blev snittet, tegnet og fotodokumenteret for at evaluere bevaringsgraden.

ARBEJDSFOTO. P.O. THOMSEN OG N. BOUTRUP DISKUTERER LAGFØLGEN I GRØFT 2, MENS J. LANDER OPGRAVER DETEKTORUDSLAG. I BUNDEN AF GRØFTEN SES DET SORT AFFALDSLAG FRA HANDELSPLADSEN (LAG 2), I TOPPEN OPBLANDET MED OG FORSTYRRET AF ET MØRKT OMRØDET LAG FRA TEGLVÆRKSPRODUKTIONEN (LAG 1). LAGETS TYKKELSE ANES I GRØFTENS PROFIL.



DETALJEKORT. UDGRAVNINGSGRØFTER OG ANLÆG PÅ DEN ØSTLIGE MATRIKEL 9A M. FORKLARINGSNØGLE. BEMÆRK AT KULTURLAGET FRA TEGLVÆRKSPERIODEN REELT HELT OVERLEJERER KULTURLAGET FRA HANDELSPLADSEN, HER DOG VIST SÅ UDSTRÆKNINGEN AF SIDSTNÆVNTE FREMGÅR TYDELIGT.

Undersøgelsens resultater

I forundersøgelsen blev der muldafrømmet 3024,4 m² ud af arealets 25.354m², hvilket svarer til en dækningsgrad på 11,9%.

Der blev i alt registreret 150 anlæg/lag fordelt således (se kort side 8, 11):

- 3 kulturlag.
- 81 stolpehuller, heraf 22 med teglfyld.
- 53 gruber, heraf 20 med teglfyld.
- 8 grøfter, alle med teglfyld.
- 1-4 teglovn.
- 1 lertagningsgrav.
- 1 konstruktion (hegns- eller vægforløb fra teglværksperioden).
- 22 recente grøfter/forstyrrelser.

Som det ses af oversigtskortene side 8 og 11, er anlæggene og lagene koncentreret på den østlige del af feltet, matrikel 9a, især i den nordøstlige del. Anlæggene og fund på den vestlige del af matrikel 9a og hele 9b var derimod fåtallige og spredte, og kunne umiddelbart efter forundersøgelsen frigives.

Kulturlag – Lag 1 (A2), Lag 2 (A1), Lag 3 (A150)

Lag 1 (registreret som A2 under udgravning) er en serie af teglfulde, lerede og omrodede affalds- eller aktivitetslag fra teglværksproduktion i en periode fra senmiddelalder til renæssance (dateret på forekomst af tegl). Fra feltets nordøstlige hjørne strækker det sig ca. 60 m imod syd og vest. Selvom der ikke blev skelnet imellem lag under afrømning, kunne der i snit 1 og 2 (se kort s.11, fotos s.12) tydeligt observeres en lagfølge på 50-60 cm tykkelse med mindst 4 episoder, hvor de to nederste og ældste er de mest teglfulde og også hvor teglovnene synes at høre til (se nedenfor).

Kulturlaget lag 2 (registreret som A1 under udgravning) er et affaldslag fra handelspladsen fra jernalderen. Laget er kendetegnet ved at været homogent, sort og humøst lag af leret sand med enkelte sten og genstandsfund (se foto s.8, 10, 12), der fra udgravningsfeltets nordøstlige hjørne strækker sig og gradvist tynder ud ca. 30 m imod syd og vest. Det var et af forundersøgelsens hovedformål at afgrænse dette lag, samt at vurdere tykkelsen og bevaringsforhold. Derfor blev laget heller ikke udgravet, men fortrinsvis afdækket i fladen. To steder (se kort s. 11) blev laget dog gennemgravet for at vurdere tykkelsen. Lag 2 viste sig i disse snit at have en tykkelse på op til ca. 35-40 cm.

Det var i snittene ikke muligt at skelne nogen lagdeling i lag 2. Derfor må en fremtidig undersøgelse af laget forlade sig på en arbitrær opdeling, ligesom det også blev gjort i de gamle undersøgelser. I toppen er lag 2 betydeligt forstyrret og omrodet af bunden af det overlejrende kulturlag 1.

Lag 3 (registreret som A150 under udgravning) er et tyndt, ujævnt kulturlag, eller rest af samme, ud fra genstandsfund formentlig fra bondestenalderen. Det er et kompakt, leret lag, pakket omkring sten og med nedsivning af humøst materiale fra lag 2. Lag 3 blev kun observeret i de to snit og er her nok blevet bevaret ved overlejring af lag 2.



PROFILFOTO. SNIT 1 (T.V.) OG 2 (T.H.) I GRØFT 1. I BUNDEN SES DET GRÅLIGE LAG 3 (A150), OVERLEJRET AF DET SORTE AFFALDSLAG FRA HANDELSPLADSEN FRA JERNALDEREN (LAG 2/A1), EN LAGSERIE FRA TEGLVÆRKSPERIODEN (LAG 2/A2) OG ØVERST DET NUVÆRENDE MULDLAG.

Stolpehuller

De 81 stolpehuller kan groft opdeles i de med indhold af teglstykker (antal = 22), der sikkert kan dateres til teglværksperioden (senmiddelalder-efterreformatorisk tid), og udaterede stolpehuller (antal = 59). Sidstnævnte kan selvfølgelig også hidrøre fra teglværksperioden, blot kan de ikke dateres på nuværende tidspunkt. De udaterede stolpehuller ligger forholdsvis spredt, har et generelt uensartet udseende og er koncentreret på den østlige halvdel af matrikel 9a. Selvom der ikke umiddelbart kunne udskilles nogle strukturer ud fra de udaterede stolpehuller, viser snit af to stolpehuller (A25 og A28), at de dog er velbevarede. Det vil derfor være af stor vigtighed i fremtiden at afdække et større areal, for undersøge om der i dette område ligger huse, strukturer eller aktiviteter, som kan knyttes til handelspladsens periode.

Generelt har alle stolpehullerne fra teglværksperioden et meget ens udseende med fyld af gult ler og røde teglstykker i varierende størrelse (se foto s.8, 13). Stolpehullerne m. tegl er stærkt koncentreret i det nordøstlige hjørne af feltet, men kun en enkelt konstruktion (K1) kunne umiddelbart udskilles, nemlig en linje af 5 stolpehuller med 1,5-3,0 meters mellemrum, beliggende i den østligste grøft (se foto s.8). Disse stolpehuller tegner et muligt hegns- eller vægforløb. Der er altså stor grund til at formode, at man ved afdækning af en større flade og vil kunne belyse strukturer fra teglværksperioden, der skal ses i forbindelse med teglovnene (se nedenfor).



Gruber

I alt blev 53 gruber registreret, heraf 20 med teglfyld (se foto s.13). Kun grube A26 blev snittet, en kogegrube med fyld af trækul og ildskørnede sten og en dybde på ca. 20 cm.

Som stolpehullerne, koncentrerer gruberne sig i den sydøstlige del af matrikel 9a og i feltets nordøstlige hjørne (se kort s.11). På baggrund af forskelle i størrelser og form må gruberne afspejle varierende aktiviteter i forskellige perioder, men hvilke kan kun afdækkes ved fremtidig arkæologisk undersøgelse.

Grøfter

8 grøfter m. teglfyld blev også dokumenteret, men udviser ikke noget klart mønster i forhold til beliggenhed og funktion. Grøfterne kan dog ved fremtidig undersøgelse vise sig at kaste nyt lys over aktiviteter ved teglproduktionen.

ANLÆGSFOTO. GRUBE A10 M. LER- OG TEGLFYLD.

Teglovne, A55, A126, A147 (A148?)

I grøft 4 fremkom under afrømningen af jord flere teglsten (munkesten), der stadig lå in situ og var omgivet af rent, fint, hvidt sand (indledningsvist registreret som A54). Nærved kunne ved afrensning af grøftens vestlige profil ses et sammenhængende lag af teglsten og i forventningen om, at her lå en teglovn, blev der foretaget en udvidelse, for at afdække strukturens udstrækning og bevaring. Herved kunne skelnes den velbevarede bund af en teglovn fra senmiddelalder-renæssance (A126, se foto s.14). Da der var tale om en forundersøgelse og tidspresset var stort, blev teglovnen kun afrenset, så den kunne afgrænses og måles.

Teglovnen har målt c. 5.0 x 4.7 m og består af et enkelt lag af tætliggende, rektangulære teglsten. Både umiddelbart over, under og imellem stenene var pakket med fint, hvidt sand. Leren omkring er stedvist rødbrændt og hård. Ovnens form ser ud til at have været irregulær kvadratisk, dvs. med visse indhak, men det vil kræve yderligere undersøgelse at klarlægge dette. Imod øst (i bunden grøften til venstre i foto s.14) var et L-formet murforløb (A54) og en udposning i form af et fyldskifte. Dette er muligvis resterne af åbningen til ovnen (?). Ved ovnens sydvestlige hjørne lå en trækulsholdig, oval grube med største diameter på ca. 1,7 m, et muligt fyrringskammer til ovnen?



ANLÆGSFOTO. ANLÆG 126 (A54) OG A127 SET IMOD SYD. OMRIDSET AF DET TEGLSTENSLAGTE GULV PAKKET MED HVIDT SAND SES TYDELIGT. I GRØFTEN TIL VENSTRE (ØST) SES ET L-FORMET MURFORLØB, MULIGVIS ÅBNINGEN TIL OVNE. I DET SYDVESTLIGE HJØRNE ER DET MULIGE FYRRINGSKAMMER A127 MARKERET MED EN GUL PIND.



ANLÆGSFOTO. TEGLOVNE (ELLER RESTER DERAFT) A147 (T.V.) OG A148 (T.H.). TEGLOVNE NE TEGNE SIG SOM DISTINKTE LAG AF (KNUSTE) TEGLSTEN, LOMMER AF RENT HVIDT SAND OG/ELLER LINSER AF RØDBRÆNDT, KOMPAKT LER.

Da først A126 var erkendt i sin helhed, blev vi opmærksomme på andre lignende fyldskifter i grøfterne, enten lag af tegl, lommer af hvidt, rent sand, eller linser af rødbrændt ler (se fotos s.15). Disse fyldskifter giver anledning til at formode, at der i området mindst findes yderligere 2-3 bevarede (eller sløjfede?) teglovne. En fremtidig undersøgelse må afdække dette forhold.



Lertagningsgrav A117

Under muldafrømningen af den vestligste grøft på matrikel 9b (se kort s.9). fremkom et stort fyldskifte, ca. 12 m i bredden, der tegnede sig knivskarpt imod en omgivende naturlige aflejring af næsten rent ler (se foto nederst s.15). På baggrund af dette og anlæggets størrelse, er det mest sandsynlige, at anlægget er en lertagningsgrav, knyttet til teglværksproduktionen. Fylden i graven bestod af opblandet leret jord, men den blev ellers ikke nærmere undersøgt.

Recente grøfter

Mindst 22 recente grøfter/forstyrrelse blev observeret, heraf langt de fleste grøfter gravet i forbindelse med etableringen af strøm og lys til de enkelte camping-parceller.

ANLÆGSFOTO. ANLÆG 117S – ANTAGELIG EN LERTAGNINGSGRAV LAVET I FORBINDELSE MED TEGLVÆRKSPRODUKTIONEN – SKARPE GRÆNSE IMOD DEN RENE LERUNDERGRUND, SET IMOD NORD.

Fund

I forbindelse med forundersøgelsen af Lundeborg Handelsplads Syd, blev der gjort 16 fund (15 blev hjemtaget), hvoraf de 9 (X1-9) var detektorfund gjort af J. Lander. Det bør bemærkes, at denne beskedne fundmængde på ingen måde afspejler den forventede fundmængde i kulturlagene, særligt affaldslaget Lag 2, men blot er et udtryk for, at kulturlaget ikke blev udgravet eller soldet og at kun de ikke-jernholdige eller største detektorudslag blev undersøgt nærmere. Samtidig sås stedvis i fladen og under udgravning af snit 1-2 også bevaret knoglemateriale. Tidligere undersøgelser af handelspladsen kulturlag har dog også vist gode bevaringsforhold for organisk materiale.



FUNDFOTO. FUND FRA HANDELSPLADSENS AFFALDSLAG, FRA VENSTRE IMOD HØJRE: DENAR X1, SØLV, FORMENTLIG ANTONINUS PIUS (DIVA FAUSTINA 1), SLÅET 152/156 E.V.T.; DENAR X3, SØLV, MARCUS AURELIUS?, SLÅET 161-180 E.V.T.; FIBELFRAGMENT, X5, BRONZE.



Blandt de mest spændende fund er bl.a. to romerske sølvdenarer, der slutter sig til de mere end 160 denarer, som er fundet på handelspladsen. Begge mønter er formentlig slået i andet århundrede efter Kristi fødsel og begge er fundet i toppen af kulturlaget 2. Selvom sådanne mønter kan have været i cirkulering ganske længe, passer det alligevel med, at sydenden af handelspladsen kun var i funktion i yngre romersk jernalder og ældre germansk jernalder. Små bronze-fragmenter, på fotoet side 16 enden af en bronze fibel, knytter sig til håndværksproduktion på pladsen. Helt specielt er fundet af en underhjalte i bronze fra et sværd med den nedre del af grebstangen. Sværdet er måske fra Vikingetiden.

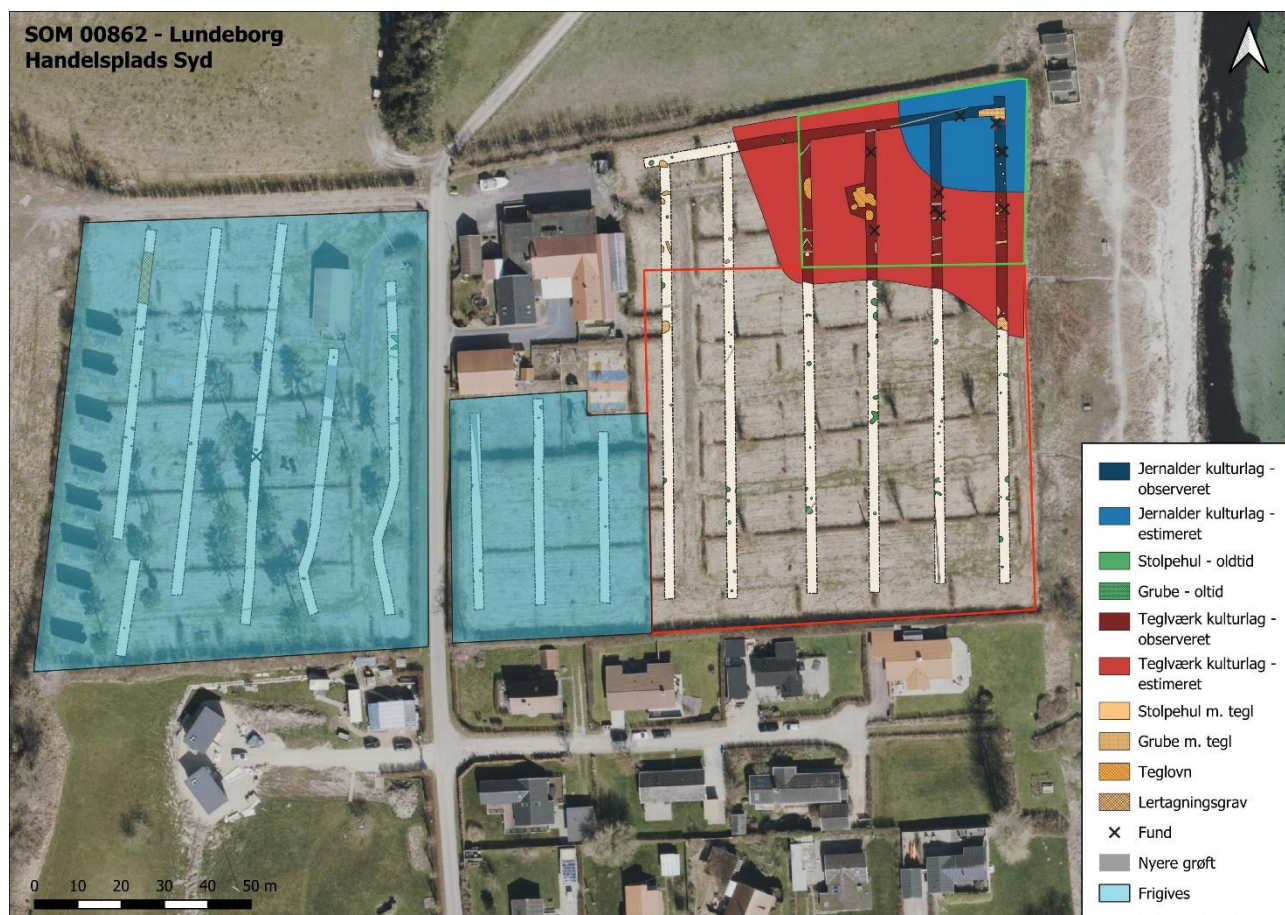
Den mest hyppige genstandstype på pladsen er forskellige teglprodukter: munkesten, tagsten ("munke" og "nonner") og formstøbte sten, samt keramik (fødder til stjerpotter). Bortset fra den tegl, der indgår i ovnene, er næsten alt tegl itubrudt og de få, hele munkesten er tydeligvis fejlbrændt og derfor bortsmidt. Enkelte sten har aftryk, f.eks. klovafttryk (se foto s.16 yderst til højre). Intet af dette teglaffald blev hjemtaget, men et par repræsentative eksempler (X16) fotodokumenteret (foto s. 16.)

FUNDFOTO. EKSEMPLER PÅ TEGLAFFALD, FRA VENSTRE IMOD HØJRE: FORMSTØBT STEN, TAGSTEN (MUNK), FOD TIL STJERTPOTTE, MUNKESTEN MED KLOVAFTRYK.



Fremtidigt arbejde på stedet

Efter endt forundersøgelse er et område på ca. 8.665m² på campingpladsens østside (matrikel 9a) indstillet til yderligere arkæologisk undersøgelse, mens det øvrige areal, inklusive hele pladsens vestside (matrikel 9b), er frigivet (se kort side 17). Det indstillede areal indeholder kulturlag og jordfaste fortidsminder, der kan være med til at kaste vigtigt nyt lys over aktiviteterne omkring Lundeberg Handelsplads, fra yngre romsker jernalder til teglproduktionen i efterreformatorisk tid.



Svendborg og Omegns Museer d. 10-12-2025

Christian Edelfelt Koch Madsen