

# Bygherrerapport

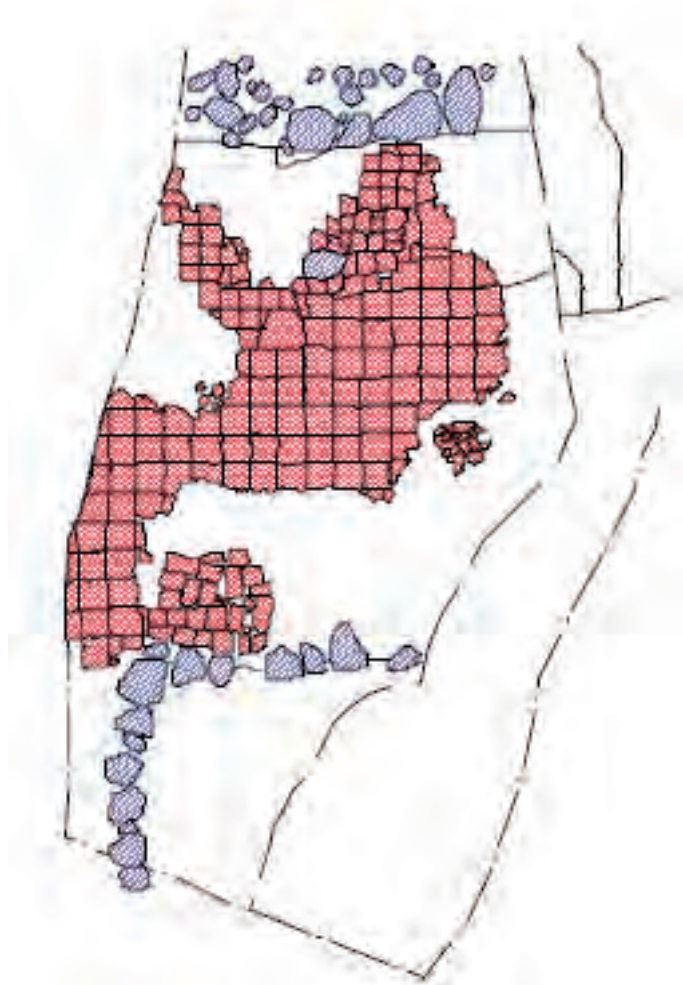
## SOM 01.256 Svendborg Franciskanerkloster

Svendborg sogn, Sunds herred, Fyns amt, tidl. Svendborg amt  
sted.nr. 090513-96, KUAS jr.nr. 2003-2112-0263,

Svendborg Bygrund ejerlav, matr. 770a

Forfatter: Museumsinspektør Lars S. Sørensen

Layout: Stud. mag. Lone Nørgaard



Eksempel på digitaliseret plan over gulvlag og fundament til mure (A4000 (del af A4028) og A4003). Original tegning 1:20.



**SOM 01.256 Svendborg Franciskanerkloster**  
**Svendborg sogn, Sunds herred, Fyns amt, tidl. Svendborg amt**  
**sted.nr. 090513-96, KUAS jr.nr. 2003-2112-0263,**  
**Svendborg Bygrund ejerlav, matr. 770a**

Bygherrerapport for udgravningen af et Franciskanerkloster ved Svendborg Banegård.  
Udført af arkæolog Hans Jeppe Ravn og arkæolog Lars S. Sørensen m.fl.  
I perioden 17.05.07 - 19.10.07  
For Svendborg Museum.

**Indhold:**

Indledning.....	3
Kulturhistorisk redegørelse.....	3
Undersøgelsens perspektiver.....	6
Baggrund og begrundelse.....	7
Områdets topografi.....	8
Fortidsmindelandskabet.....	9
Udgravningens data.....	9
Udgravningens metode.....	10
Udgravningens resultater.....	10
Opstalter.....	22
Litteratur.....	23
Tidstavle.....	24

## Indledning

I forbindelse med renoveringen af skinnerne og en uddybning af sporkassen ved Svendborg Banegård, har Svendborg Museum foretaget en arkæologisk forundersøgelse og efterfølgende udgravning af de påtrufne jordfaste fortidsminder. Undersøgelserne blev foretaget fra maj 2007 til oktober 2007 og udgiften til disse blev afholdt af Banedanmark, der var bygherre på projektet. Kontaktperson hos Banedanmark var henholdsvis projektleder Anne Nielsen, projektleder Lis Maria Brandt og projektleder Marianne Rasmussen. Entreprenørarbejdet blev udført af JTS i/s med Martin Larsen som daglig byggeleder. Rådgivende ingeniør i forbindelse med renoveringen af skinnerne var Rambøll A/S og COWI.

## Kulturhistorisk redegørelse

Svendborg Banegård med tilhørende perron og jernbaneskiner er placeret ovenpå dele af det middelalderlige franciskanerkloster i Svendborg. Middelalderen i Danmark dækker over perioden fra ca. 1050 til Reformationen i 1536. Området er i dag udlagt som fredet fortidsminde.

Ved de arkæologiske undersøgelser blev betydelige dele af klosterkirken frilagt og udgravet (fig. 1). Således blev overgangen mellem kor og skib i kirken frilagt (se faktaboks).

Herved fremkom betydelige rester af krypten under kirkens kor, der har været udstyret med nicher til mindre bede-altre. En af disse nicher var fuldt bevaret med et fladbuet hvælv som øverste afslutning (fig. 2 og fig. 3).

### FAKTA

#### Grundplan i en kirke.

Grundplanen i en kirke består af henholdsvis kor og skib, hvortil der kan være tilføjet udbygninger i form af tårn, sakristi, våbenhus eller kapel. Koret udgør den østlige del af kirken og består af det område, hvor de forskellige gejstlige handlinger ved gudstjenesten bliver udført af præsten eller biskoppen. Alteret udgør det helligste punkt i både koret og hele kirken. Skibet udgør området hvor menigheden opholder sig under gudtjenesten. I nogle kirker er dåbshandlingen foregået i denne del af kirken. Øvrige udbygninger af kirken kan have været i form af opbevaringsrum og vigtige begravelser (sakristi), private gravsteder (kapel) eller klokkeringning og opbevaring af tiendekorn (tårnet). Våbenhuse er ofte en meget sen tilbygning til kirken.



Fig. 1: Oversigtsbillede over udgravningen af klosterkirken.

(Foto: Jeppe Ravn)



Fig. 2: Bevaret niche i klosterkirken, set fra S.

Undersøgelserne viste også, at kirkens nordmur har været opbygget af kampesten og som sådan været anvendt i både den romanske og den gotiske kirke (se faktaboks side 6). Ydersiden af denne har været pudset op med kalk. Ligeledes blev det sydlige fundament til det romanske skib registreret ved udgravningerne, samt resterne af en vindeltrappe fra gotisk tid. Udgravningerne viste at den gotiske udbygning af klosterkirken i dag er destrueret som følge af anlæg til kloak og vandværk i Frederiksgade. Nord for kirken blev der udgravet og registreret dele af en bygning, opbygget i kampesten og med en bevaret bro-lægning af mindre sten. Denne har, efter alt at dømme, fungeret som sakristi eller kapel til klosterkirken (se faktaboks side 3).

I kulturlagene tilhørende kirken, blev der udgravet en del grave og løsfundne humane knogler. Disse stammer fra rige begravelser i klosterkirken. Ligeledes blev der registreret og udgravet forskellige andre kulturlag (se faktaboks side 5).



Fig. 3: Rester af muren, med rest af niche mellem kor og skib i klosterkirken, m.m.

## FAKTA

### Kulturlag

Et kulturlag er et lag bestående af menneskepåvirket materiale. Kulturlag er dannet ved ophobning af affald; det kan for eksempel være på et husgulv eller på det sted (ofte en naturlig lavning), der er blevet brugt som mødding. I sådanne kulturlag kan findes f.eks. dele af ødelagte lerkar og dyreknogeter – ofte i ganske store mængder.

Den arkæologiske undersøgelse afslørede også vigtige og betydelige dele af klosterbygningerne. Udgravningerne af klosterbygningerne resulterede først og fremmest i en meget velbevaret vestgavl til den senromanske nordfløj. Gavlen er bevaret i sin fulde længde af 7,5 m. og i en højde af ca. 2 m. Gavlen har oprindeligt været udsmykket med identiske hjørne-lisener og tre ensartede, formodentlig spidsbuede vinduer. Murværket er utroligt velbevaret og udsmykket med blandt andet en udvendig fals. På inder-siden af murværket er lysfaldene og gesims til de tre vinduer bevaret, ligesom bomhullerne er intakte på begge sider af murværket. Ved undersøgelsen blev både den nordlige, såvel som den sydlige mur til bygningen delvist udgravet (fig. 4 og 5).



Fig. 4: Nordfløjens vestgavl, set fra S.

## FAKTA

### Arkitektoniske detaljer

Gavlen på nordfløjen indeholder mange arkitektoniske detaljer, der viser hvor veludviklet teglstensbyggeriet var i 1200-tallet. En hjørne-lisén er et muret fremspring svarende til bredden på en enkelt munkesten. Man har således muret et ekstra skifte ud fra muren på hjørnerne af bygningen. Dette havde man fortsat med på selve gavlen under de tre vinduer. Dette danner en såkaldt fals, der ligeledes svarer til bredden af en enkelt munksten. Munkesten er betegnelsen for middelalderens teglsten, der både er længere, bredere og dybere end moderne teglsten.

Nord for de bevarede rester af den romanske nordfløj, blev yderligere bygningsfundamenter og vægforløb registreret. Disse var alle af yngre end den senromanske nordfløj. Der kan således være tale om en udbygning og udvidelse af klosteret i gotisk tid, dvs. i 1400-tallet (se faktaboks side 6).



Fig. 5: Oversigtsbillede over nordfløjens vestgavl. (Foto: Jeppe Ravn).

## FAKTA

### Arkitektoniske stilarter.

Arkitekturen i middelalderen var kendetegnet af to hovedperioder, den romanske og den gotiske. Nøjede tidsgrænser kan ikke fastsættes, idet de forskellige stilarter griber over hinanden, og selv inden for Danmarks grænser er der forskel på stilformernes opdukken og varighed i de enkelte landsdele. De angivne årstal skal derfor ikke tages som absolutte tidsgrænser. Romansk: ca. 1050-1275, herunder sen-romansk: ca. 1200-1275. Gotisk: ca. 1250-1550, herunder ung-gotisk: ca. 1250-1300, høj-gotisk: ca. 1300-1400, sen-gotisk: ca. 1400-1550. Herefter begynder renæssancen.

De arkæologiske undersøgelser afslørede at bygningerne har været genanvendt, efter klosteret blev nedlagt i forbindelse med reformationen i 1536. I den centrale del af bygningen blev der registeret to på hinanden efterfølgende gulvlag, der begge er dateret til 1500- og 1600-tallet. Nord for denne fremkom ligeledes en overhængende kanal, der tolkes som værende en afløbskanal, hørende til klosterets gotiske nordfløj. Kanalen løb ud i et mindre rum mod øst (fig. 6). Dette rum har været udstyret med en pakning af hårdt, stampet ler. Rummet er derfor tolket som værende et latrin, hvor det har været muligt for vandet i kanalen at skylle affald og fækalier (afføring og urin) væk.

## Undersøgelsens perspektiver

Undersøgelserne ved banegården i Svendborg er af stor betydning, kulturhistoriske set, på både nationalt, regionalt og lokalt plan.

Klosteret i Svendborg bliver grundlagt i 1236 og kommer til at indgå i en stor gruppe af munke- & nonneklostre, der alle hører under franciskanerordenen. Ordenen, Ordo Fratrum Minorum, blev stiftet af den Hellige Frans af Assisi i Italien i 1209. Ordenen blev hurtigt meget populær og spredte sig med Pavens velsignelse til resten af Europa.

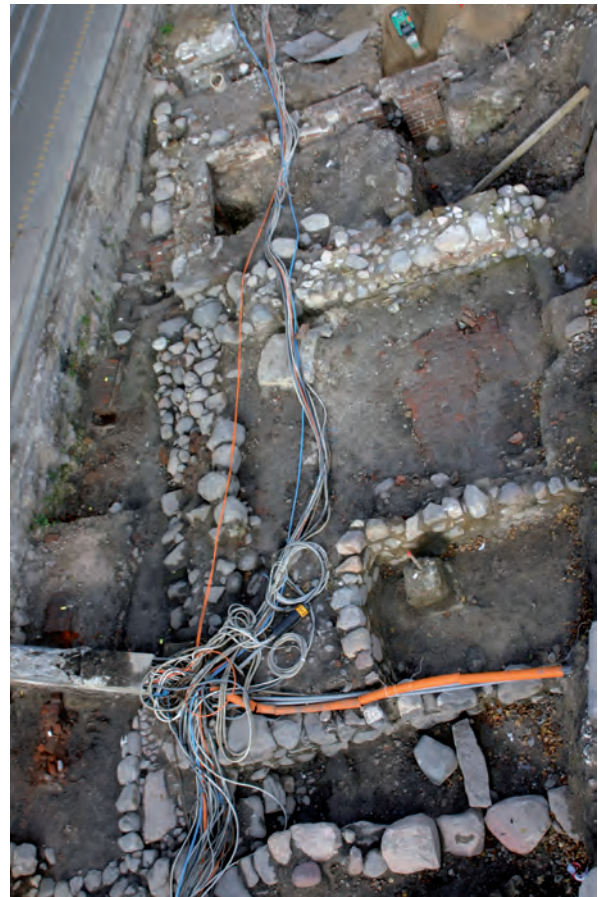


Fig. 6: Oversigtsbillede af den nordlige del af udgravningsområdet med de fundne bygningsrester. (Foto: Jeppe Ravn).

## FAKTA

### Forskellige klosterordner.

I middelalderen skelnes der mellem to overordnede retninger af forskellige klosterordener, tiggerklostre og herreklostre. Hvor herreklosterne ligger relativt isoleret i landskabet, som f.eks. Øm Kloster ved Mossø, ligger tiggerklostrene midt inde i byerne. Munkene i disse klostre aflægger et fattigdomsløfte og ernærer sig gennem donationer, gaver og tiggeri i byerne. Mange tiggerklostre fungerer også som datidens hospitaler, hvor ordenen også kunne tjene penge. Herreklosterne ejede derimod ofte store landområder og ernærede sig ved landbrugsdrift, mølledrift og også hospitalsdrift. De mest almindelige tiggermunke-ordner er franciskanerne og dominikanerne (grå- & sortebrødrene). De store herreklostre omfatter blandt andet cistercienserne, benediktinerne, augustinerne og johanitterne.

Således blev det første franciskanerkloster i Danmark grundlagt kun 23 år efter ordenen blev oprettet. Dette sker i Ribe i 1232. I løbet af 1200-tallet bliver der oprettet i alt 34 klostre i Skandinavien, således at man er nødt til at oprette en selvstændig ordensprovins, kaldet Dacia. Ved slutningen af 1400-tallet var antallet af klostre nået op på 48, hvoraf de 23 var placeret i Danmark. Grundlæggelsen af klosteret i Svendborg skal ses i lyset af denne udvikling og udbredelse af ordenen (fig. 7). De tre første klostre blev grundlagt i Ribe, Slesvig og Viborg, der alle var sæde for en biskop. Med oprettelsen af klosteret i Svendborg og samme år i Randers, spredte franciskanerne sig ud til mere almindelige byer.



Fig. 7: Perspekt af klosterkirken umiddelbart inden nedrivningen i 1828, set fra SV.

Denne udvikling skal også ses i lyset af klostrenes udbredelse og historie på Fyn. Eneste egentlige landkloster på øen bliver stiftet i 1172 af cistercienserne i nærheden af Fåborg som Holme Kloster. Efter reformationen bliver bygningerne omdannet til Brahetrolleborg. Odense fungerer som bispesæde og dermed også som den gejstlige hovedby for øen i middelalderen. Derfor er det også naturligt at de fleste klostre bliver placeret i og omkring byen. Således har både benediktinerne, johannitterne, præmonstratenserne, dominikanerne og franciskanerne været repræsenteret i byen med udstikkere til Tommerup og Dalum. I de øvrige byer på Fyn bliver der ikke stiftet klostre i samme omfang. Assens fungerede tidligere som overfartssted mellem

Fyn og Sønderjylland og var derfor et vigtigt knudepunkt. Derfor kommer der også munke til byen i form af karmelitterne, der forsøger at oprette et kloster i byen, mens Fåborg først kommer meget sent med, i form af et Helligåndskloster. I de øvrige fynske købstæder bliver der ikke oprettet klostre. Med grundlæggelsen af franciskanerklosteret i Svendborg får man derved også et meget stort opland i form af det sydvestlige Fyn, Tåsinge, Langeland og de mindre øer. Klosteret har således stor betydning for befolkningen i dette område.

Dette faktum afspejler sig også i de store interesser, kongemagten har i og omkring Svendborg. Klosteret bliver stiftet af kong Valdemar Sejrs drost Astral Frakke, der samtidig også var borgherre til Svendborg. Siden slutningen af 1100-tallet har kongemagten haft store interesser i at sikre og beherske det sydfynske område. Med oprettelsen af et franciskanerkloster i byen, der på dette tidspunkt er stor nok til at rumme to købstadskirker, med tilhørende sogne, styrker man det gejstlige liv i byen betydeligt. Med franciskanerne får man desuden en forøgelse af viden på det byggetekniske område, der gør, at man kan udvikle dele af byen, der hidtil har henligget som sumpede engarealer.

## Baggrund og begrundelse

Franciskanerklosteret i Svendborg blev, som tidligere nævnt, grundlagt i 1236 som det fjerde kloster af sin type i Danmark. Klosteret blev grundlagt af Astral Frakke, der på dette tidspunkt var borgherre i Svendborg og Valdemar den Stores drost (fig. 8).



Fig. 8: Klosterets segl fra 1492.

Klosteret er således af stor betydning både for forståelsen af Svendborgs udvikling i middelalderen og for franciskanernes historie i Danmark.

De arkæologiske undersøgelser af klosteret bestod indtil 1970'erne af mindre undersøgelser i området omkring banegården. Disse undersøgelser bestod for det meste af mindre huller i forbindelse med anlægsarbejder til kloak, telefon eller vand. Fælles for disse undersøgelser var, at de ofte var udført af amatører med stor interesse for arkæologien. De første arkæologiske undersøgelser af klosteret blev udført fra november 1975 til marts 1976 med opfølgende kampagner af nogle måneders varighed hvert år frem til 1980. Disse undersøgelser resulterede i en komplet registrering af klosterkirkens kor, beliggende i Frederiksgade, samt udgravningen af dele af klosterets østfløj, korsgang og enkelte murværk i den senromanske nordfløj. Efterfølgende blev anlægget udlagt som fredet fortidsminde (fig. 9).

Renoveringen af skinnerne ved Svendborg Banegård omfattede en ændring af fundamentet til sporene og dette betød et større indgreb i det fredede fortidsminde. Det var derfor bydende nødvendigt at der forud for dette arbejde blev foretaget en arkæologisk forundersøgelse og efterfølgende udgravning af området.

## Områdets topografi

Gråbrødreklosteret i Svendborg er placeret ved foden af den naturlige morænebakke, som den middelalderlige by er anlagt på. Byen kom til at ligge i et område, der var udstyret med flere naturlige afgrænsninger til samtlige sider. Et bælte nord for byen udgjorde Dronningemaen, en sumpet lavning der i nord, syd og vest afgrænsedes af høje bakker med rige vandførende lag. I bunden af denne løb førhen Dronningebækken. Syd for byen lå Gravvænget, en mosestrækning med mindre kær, mellem Skattergade og Valdemarsgade, og endnu længere mod syd strakte sig endnu et markant vådområde, tidligere kendt som Lundemaen, hvori Søgårdsbækken havde sit løb. Et område vest for byen, mellem Gåsestræde og Bagergade, udgjorde tidligere et bredt, sammenhængende engområde, hvor der ved flere lejligheder er målt op til 7 m til fast bund. Dette moseområde blev afvandet af Byens Bæk, der også, under navnet Springbækken, tog sit udspring et stykke længere vestpå. Disse vandfyldte mader mod nord og syd for byen har nærmest givet det mellemliggende område karakter af et kraftigt næs, der strakte sig ud mod Svendborg Sund. Klosteret er således placeret umiddelbart på den østlige side af dette næs.

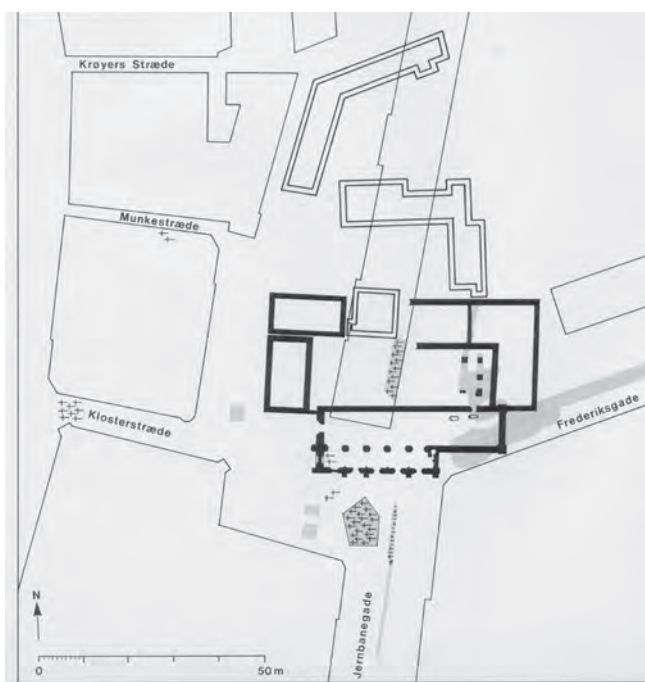


Fig. 9: Forsøg på oversigtsplan over klosteret efter undersøgelserne i 1970'erne. På kortet er markeret tidligere undersøgelser i området omkring Svendborg Banegård.



## Fortidsmindelandskabet

Franciskanerklosteret er placeret i et fortidsmindelandskab, der hovedsageligt er præget af den middelalderlige købstad Svendborg. Klosteret var ved sin grundlæggelse i 1236 således placeret i den østlige udkant af byen. Byudviklingen i Svendborg skal bl.a. ses på baggrund af det nære oplands samlede bebyggelsesbillede i både jernalder og vikingetid. Således er der i hele omegnen af Svendborg fundet tydelige og klare spor efter forskellige bebyggelser helt tilbage til yngre stenalder og frem til vikingetiden. Lokaliteten Svendborg nævnes første gang i 1229. Det sker i et dokument, der blev udstedt i Ribe, hvor Valdemar d. 2. søn Valdemar den Unge skænkede sin brud, prinsesse Eleonora af Portugal, en morgengave bestående af halvdelen af møntindtægterne på Fyn, hele Odense og desuden den sydlige del af øen, hvor der lå tre borge: Swineburgh, Wordburgh og Foburgh (Fåborg). Det drejede sig om familiegods, også kaldet patrimonium, og gavebrevet blev konfirmeret af bl.a. kongen og dele af den kongelige familie. I dokumentet omtales Swineburgh alene som borg. Gråbrødreklosteret bliver grundlagt i 1236 som det fjerde kloster af sin art i Danmark. På dette tidspunkt må en anseelig bybebyggelse være vokset frem på det fremskudte næs. Svendborg har således på dette tidspunkt to sognekirker, Skt. Nikolaj og Vor Frue, og er stor nok til at underholde et tiggerkloster. Ligeledes har kronen store besiddelser i området.



Fig. 10: Arbejdsfoto fra udgravning.  
(Foto: Marianne Bloch Hansen)

## Udgravningens data

Den arkæologiske forundersøgelse påbegyndtes torsdag d. 17. maj med en tidsramme på 40 sammenhængende timer samtidigt med at entreprenøren fjernede de eksisterende skinner ved banegården. Museumsinspektør, ph.D. Per O. Thomsen fungerede som udgravningsansvarlig inspektør. Denne fungerede også som daglig leder af undersøgelserne sammen med museumsinspektør Lars Ewald Jensen. Endvidere deltog følgende studerende og fastansatte ved forundersøgelsen; Søren Jensen, Mikkel Thomsen, Maria Rasmussen, Peter Lundbye, Henrik Berndt, Britt Andresen, Anja Holmvard, Margrethe Larsen og Villy Nielsen. Den arkæologiske udgravning af området påbegyndtes den 18. juni med en tidsramme på 10 uger. Museumsinspektør, ph.D. Per O. Thomsen fungerede som udgravningsansvarlig inspektør med arkæolog Hans Jeppe Ravn og arkæolog Lars Søgaard Sørensen som daglige ledere af undersøgelserne. Endvidere deltog følgende studerende ved undersøgelserne; Kirstine Haase, Bente Grundvad Nielsen, Lena Thulstrup Jensen, Marianne Bloch Hansen, Lars Haugesten, Petra Hansen, Mikkel Thomsen, Morten Larsen, Mikkel Stephensen, Anne-Kirstine Jørgensen, Vicki Kristensen, Esben Møller Stahl, Christian Thomsen, Martin Risvig og Fanny Svendsen. Ligeledes deltog to erhvervspraktikanter, Maria Thiel Madsen og Malte Steenstrup, ved undersøgelserne. Indmåling af målesystem blev foretaget af Villy Nielsen, Svendborg Museum. Efter aftale mellem Banedanmark, Svendborg Museum og Kulturarvsstyrelsen blev indsatsen i første omgang koncentreret om at få undersøgt de bevarede rester af klosterkirken, så man kunne etablere en overskæring til Frederiksgade igen. Efterfølgende blev den samlede udgravningsramme forlænget som følge af en ændring i anlægsprojektet, undersøgelsen af lægmandskirkegården mod syd og afslutningen af klostergravningen med nedsætning af brønde og placering af dræn. De arkæologiske undersøgelser blev således afsluttet d. 19. oktober 2007.

## Udgravningens metode

I begyndelsen af den arkæologiske udgravning blev det samlede område for undersøgelserne ved Svendborg Banegård inddelt i 5 felter. Felterne dækkede de forskellige dele af den arkæologiske udgravning af franciskanerklosteret og de tilhørende anlæg og kulturlag. Inddelingen så således ud:

**Felt 1:** Området for klosterkirken. Grænsede op til Felt 5 mod syd og Felt 2 og 3 mod nord.

**Felt 2:** Den østlige del af det centrale udgravningsområde, beliggende mellem Felt 1 og Felt 4. Grænser op til Felt 3 mod vest. Rummede den senromanske gavlf til klosterets oprindelige nordfløj.

**Felt 3:** Den vestlige del af det centrale udgravningsområde, beliggende mellem Felt 1 og Felt 4. Grænser op til Felt 2 mod øst.

**Felt 4:** Den nordlige del af udgravningsområdet. Grænser op til Felt 2 og Felt 3 mod syd. Feltet indeholdt de største forekomster af den gotiske byggefase af klosteret samt tilbygninger i nyere tid.

**Felt 5:** Området syd for klosterkirken. Grænser således op til Felt 1 mod nord. Dækker området for de registrerede dele af lægmandskirkegården.

I samtlige felter foregik de arkæologiske undersøgelser stratigrafisk i det omfang det var muligt, dvs. en afdækning af kulturlagene efter deres interne, relative aldersforhold. Udgravningerne blev foretaget til anlægsniveauet, men hvor det blev skønnet nødvendigt for at opnå en bedre forståelse for det fredede fortidsminde, blev der udgravet under anlægsniveauet. Generelt var hele området for udgravningen præget af recente forstyrrelser i form af diverse rørledninger, stærkstrømsledninger og en kabelkasse, der fra nord til syd delte området op. Specielt i Felt 1 var forholdene vanskeliggjort pga. adskillige rørføringer tværs gennem feltet. Hvor det var

muligt og hensigtsmæssigt blev moderne jordlag fjernet med maskinkraft.

### FAKTA

#### Stratigrafisk metode

Som videnskab udvikler arkæologi og de anvendte metoder ved udgravningerne sig hele tiden. Moderne udgravninger af kulturlagene foregår i dag stratigrafisk, hvilket betyder at arkæologen udgraver lagene efter deres indbyrdes alder. Som et æble "skræller" man lagene væk, så man hele tiden har et omvendt billede af hvordan de forskellige konstruktioner og lag er blevet dannet i forhold til hinanden. Dette giver en relativ datering, der bliver absolut når man efterfølgende kombinerer denne med de naturvidenskabelige dateringer af f.eks. træ. Ved hjælp af en såkaldt matrix holder arkæologen styr på de indbyrdes relationer mellem de forskellige kulturlag.

## Udgravningens resultater

### Felt 1:

Hvor Frederiksgade krydser jernbanen, ligger kirken til Gråbrødreklosteret placeret. De arkæologiske undersøgelser af denne viste, at der er tale om to forskellige byggefaser af kirken. I den østlige del af feltet er der bevaret fundament og murværk af den ældste byggefase, der består af det romanske kors krypt. Mod vest er der bevaret et nordligt og et sydligt fundamentet til den næste byggefase, der enten hører til det romanske kirkeskib eller en udvidelse af den gotiske kirke. Der er ikke spor af ældre byggeaktivitet i dette område. Inden for skibets mure blev der fundet adskillige begravelser, der er gravet ned i henholdsvis opfyldslag og undergrundsler. Uden for kirkens fundament blev der registreret yderligere anlæg og yngre forstyrrelser. Syd for kirken, er der tale om en moderne kloak, der har destrueret eventuelle spor af sideskibets gulv og fundament, benævnt A0087 og A0090. Nord for kirken har bygninger og anlæg relateret til selve klosteret været anlagt (fig. 11).



Fig. 11: Oversigtsfoto af de registrerede dele af klosterkirken, set fra V.  
(Foto: Jeppe Ravn).

Fundamentet til den romanske kirke er 10 m bredt, og det indre rum, krypten, måler 6,8 m fra nord til syd. Fundamentet er bygget op som en kassemur. Det vestlige fundament er ca. 160 cm bredt i toppen, mens det nordlige og sydlige fundament er ca. 170 cm bredt i toppen. Mod øst og syd er fundamentet bredere i bunden, henholdsvis ca. 190 cm og 200 cm. Dette er dog stadig noget fra bredden af fundamenterne fra undersøgelsen i 1978, der var ca. 240 cm brede i bunden og 220 cm i toppen. Denne forskel skyldes, at funderingen i den vestlige ende af det romanske kor har kunnet gøres ind i den eksisterende moræne, og det har derfor ikke været nødvendigt at gøre basen lige så bred. Det er formentlig af samme grund, der ikke er fundet den type bøgestammer ved funderingen, som man fandt i 1978. Morænen har således været stærk nok til at stabilisere funderingen under opførelsen (fig. 12).

Indersiden af fundamentet er opbygget af munkesten i munkeforbandt. På ydersiden er denne opbygget af store kampesten. I feltets sydøstlige hjørne er den egentlige teglmur til

Bygherrerapport SOM 01.256, Svendborg Franciskanerkloster



Fig. 12: Overgangen mellem kor og skib i kirkens sydmur opført i kamp. Felt 1, set fra S. (Foto: Kirstine Haase/Morten Larsen).

koret, benævnt A0123, bevaret. Denne mur er opbygget som en fuldmur, hvor 10 skifter måler 101cm, en sten er 26x12x9cm. Muren er 160cm tyk, hvilket svarer til den gennemsnitlige murtykkelse, man konstaterede ved udgravningerne i 1978. På sydsiden af A123 er 11 skifter bevaret, hvor nederste skifte begynder i kote 2,27m. På nordsiden er 14 skifter bevaret, det nederste skifte begynder i kote 1,90.

Der blev således konstateret en niveauforskel fra inde til ude på ca. 40cm. På murens yderside er tredje skifte nedefra et skråkantskifte. Det indre murværk, benævnt A0028, er bevaret i op til 17 skifters højde. En sten måler 26x12,5x8,5cm og 10 skifter måler 101cm. Nederste skifte er et kopskifte eller et rulleskifte de steder, hvor niveau forskellene bliver for store. Dette er dog ikke tilfældet ved murværket mod syd, hvor det nederste skifte er et løberskifte.

I murværket er fem nicher bevaret. En af disse, benævnt A0092, er bevaret med bueslag (fig. 13). Nicherne svarer i dimensioner til nicherne fundet i 1978. Dog sidder disse nicher ikke så regelmæssigt. Mellem A0096 og A0093 er der 106 cm, mens der er 134 cm mellem A0093 og A0095. Nicherne fra 1978-undersøgelsen sidder med ca. 60 cm's mellemrum. I det indre er funderingen også kampesten – her i tre skifter. Det nedre skifte er bredest. Det øverste flugter vertikalt med muren således, at fundamentet danner en trappe på tre trin. Op til det øverste skifte i kampestens-fundamentet støder et lerlag, der er op til 40 cm tykt. Ved vestmuren har lerlaget ligget således, at det øverste skifte af kampesten har været helt eller delvist synligt. Mod nord var kampestensfundamentet ikke synligt, kun kopskiftet.



Fig. 13: Niche A0092, Felt 1, set fra S.

## FAKTA

### Teglstensskifter og -opmuring

Skiftegang er betegnelsen for den måde, stenene er ordnet på i en murflade. Stenene kan enten ligge på langs eller ind i muren, og bliver henholdsvis betegnet løber og binder. De dominerende middelalderlige skiftegange, hvis opførelse ofte er uregelmæssige, er munkeforbandt, hvor to løbere afløses af en binder i rækkefølgen, og polsk skifte, hvor løber og binder afløser hinanden skiftevis i rækkefølgen. Andre skiftegange er benævnt som hollandsk skifte, krydsskifte, blokskifte, rulskefte, savskifte mv. Tidligere mente man, at kunne lave præcise dateringer ud fra skiftegangen, men det har vist sig at disse kun bliver meget overordnede.

Ved undersøgelserne i 1978 kunne det iagttages, at der på et tidspunkt var hugget en halv sten af murværket mod nord og syd. Dette kunne genkendes ved denne undersøgelse på delen af nordmuren A0118. Her er store dele af det synlige murværk hugget af i en halv stens dybde, mens selve nichens vanger er hugget af i en hel stens dybde, dog med undtagelse af de nederste fem skifter i den østlige side – hvor der kun mangler en halv sten. Ved den tidligere undersøgelse, blev dette tolket som værende en trimning efter en brand, som også er erkendt i laget AB. Dette lag kunne ikke genfindes i nærværende undersøgelse, dog var enkelte murbrokker i laget A0146 sortfarvede og ved fundamentet A0177 fandtes nogle sortfarvede, porøse sandplamager, benævnt A0176. Årsagen til, at kun det nordlige murværk var forhugget, samt at brandlaget ikke kunne erkendes kan være, at branden er begyndt oppe i kirken, og kun har påvirket den nordøstlige del af krypten. På det vestlige fundamentets yderside mod nord består kampestensmuren af pænt opmurede kampesten, benævnt A2079, der danner en næsten jævn vertikal flade (fig. 14). Stenene måler mellem 20 og 50 cm i diameter. Denne kampestensvæg danner sydvæggen i et brolagt rum, A2025, nord for kirken. I nord afsluttes rummet af en kassemur i kampesten, A2080 og A2081 – ca. 1 m bred. Muren er forbundet med fundamentet A2079. Brolægningen ligger i kote 1,70 og består af sten i størrelsen 10-20 cm.



Fig. 14: Murværk A2079, Felt 2, set fra N. (Foto: Mikkel Stephensen).

Langs den sydlige del af den romanske kirkes fundament, A0118, og teglmuren A0123, var lagt rækker af kampesten i op til tre skifter, benævnt A0160. Denne fortsætter ind i profilet mod øst, så dets østlige grænse er ikke erkendt. Mod syd skæres A0160 af en moderne kloak, således at det kun er bevaret i en bredde på 80 cm. Stenene blev registreret i kote 2,35-2,60 m. Stenene, benævnt A0120 er også en del af A0160, men sammenhængen er blevet forstyrret af en kloakgrøft. Stenene varierer i størrelsen fra op til 40 cm i diameter ned til 6 cm i diameter. A0160 adskiller sig fra fundamentet A0118 ved at være lagt i groft gråbrunt sand og ikke i mørtel. Desuden dækker A0160 de nederste skifter af A0123 og opfattes dermed som yngre. Det nederste skifte A0160 ligger på A0140, som formentlig svarer til A0114 – det lag de nederste skifter af A0122 ligger i.

A0160 er fundamentet til kirkens næste fase, svarende til udvidelsen af den romanske kirke. Afgrænsningen mellem de to fundamenter i vest er tydelig, idet det er grænsen mellem sand, A0117, og mørtel, A0170. Lige vest for dette sammenstød mellem A160 og A118/122 ligger et fundament muret op i munkesten, kaldet A0125. Stenene måler ca. 29x13x9 cm og ad-

skiller sig dermed ikke fra de øvrige teglsten i kirken. Der er bevaret 10 skifter mod syd og 11 mod nord. De 10 skifter måler 104 cm. Fundamentet er muret op i en form for krydsskifte, og ser nærmest ud til at være bygget op omkring en uregelmæssig, cylinderformet kerne. Dog er der formentlig tale om fuldmur. Krydsskifte er formentlig en konstruktiv detalje og ikke en æstetisk. I plan måler fundamentet ca. 180x160 cm. A0125 opfattes som en del af udvidelsen af kirken, idet A0160 og dennes fortsættelse mod vest, A0035, ligger helt op til. På Thorins tegning fra 1828 ses en vindeltrappe i murlivet i overgangen fra koret til skibet. A0125 er formentlig fundamentet til denne vindeltrappe.

Vest for A0125 fortsætter fundamentet A0160, men kaldes her A0035 (fig. 15). På den anden side af balken, der løber midt gennem udgravningsfeltet, breder fundamentet sig ud og bliver 2,8 m bredt. Fundamentet består af store kampesten – op til 60 cm i diameter – lagt i gråt groft sand. I forhold til ældre undersøgelser er fundamentet ikke lagt i ler, men det kan godt passe at murværket begynder et sted mellem kote 3,10 m og kote 3,60 m. I 1977 blev der observeret murværk i sidstnævnte niveau.



Fig. 15: Murværk A0035, Felt 1, set fra S.  
(Foto: Lars S. Sørensen)

I nord er fundamentet til kirkens udvidelse også bevaret, benævnt A0180 og A0181. Her er det 130 cm bredt. Det har muligvis været bredere mod syd, men en rørlægning har forstyrret dets udstrækning. A0180 består af sten af samme type som i det sydlige fundament A0035, men de er lagt i et gråbrunt sandblandet lag og ikke i rent sand. Om der har været skifter ovenover lagt i sand, er uvist. Topkoten er ca. 3,50 m og der er registreret to skifter, men der er ikke gravet til bund af A0180. Mod nord er A0180 på et tidspunkt udvidet således, at den nordlige afslutning af A180 er anvendt som bagmur i kassemuren A0090. Fylden imellem A0087 (sideskibets guly) består af sandblandet omsat organisk materiale, kampesten og store murbrokker. I A0087 er der fundet vingetegl, der daterer rummets opførelse.

Mellem murene A0035 og A0180 er der mange begravelser – ned til kote 2,80. De er alle gravet ned gennem en række opfyldslag, bl.a. lag A0079 og i undergrunden, A0136. Der er i dette område ikke fundet spor efter tidligere bygge-

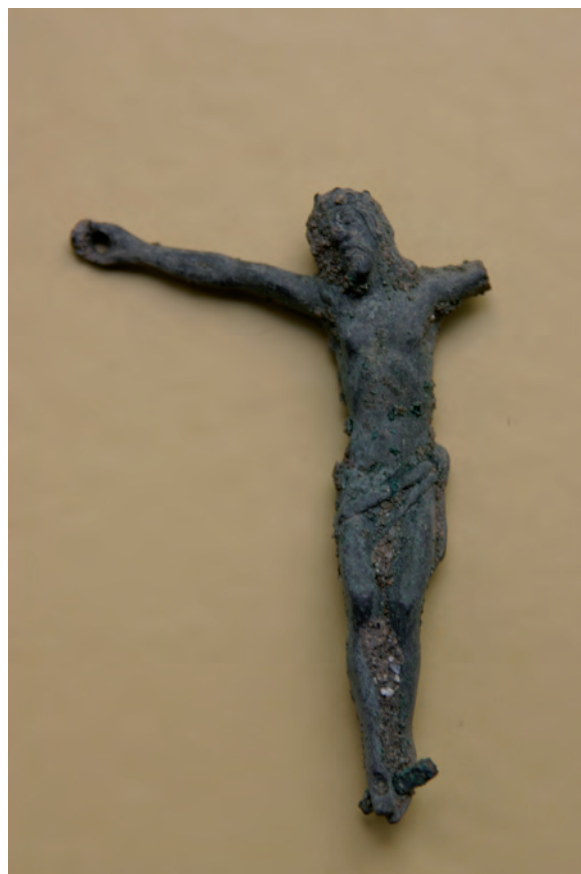


Fig. 16: Krucifiks (X0089), Felt 1.

aktivitet. Begravelserne i dette område er benævnt: A0018, A0044, A0058, A0063, A0066, A0074, A0098, A0099, A0100, A0101, A0102, A0103, A0107, A0126, A0127, A0128, A0129, A0130, A0131, A0132, A0135, A0147, A0148, A0149, A0152, A0154 & A0155. I fylden i krypten ligger følgende begravelser: A0066, A0074, A0091, A0104, A0108 & A0109. Blandt det ellers meget sparsomme gravfund, blev fundet et bronzekrucifiks (X0089) (fig. 16).

### Felt 2:

Området for dette felt indeholdt bevarede ruiner fra den ældste fase af klosteret og lå umiddelbart nord for klosterkirken i Felt 1. I den sydlige del af feltet blev resterne af et sakristi til klosterkirken udgravet, mens der i den centrale og nordligste del blev udgravet betydelige og velbevarede ruiner hørende til den ældste fase af klosteret.

Sakristiet, benævnt A2147, blev erkendt som et kælderniveau for bygningen, og består af fire mure, en gulvbelægning samt forskellige

opfyldslag. Murene, benævnt A2000, A2079, A2080 og A2113, udgør henholdsvis den nordlige, sydlige, vestlige og østlige mur i sakristiet. Gulvbelægningen i sakristiet bestod af en bro-lægning i mindre pigsten, benævnt A2025. Den sydlige mur, A2079, indgår også som en del af nordmuren til klosterkirken. I overgangen mellem A2079 og A2080, kunne det ses, at man ved opbygningen af sakristiet har fjernet de yderste facadesten i A2079 for at kunne mure A2080 helt op til kirkens nordmur. Sakristiet er således sekundært i forhold til klosterkirken (fig. 17).



Fig. 17: Oversigtsplan over klosterkirken med sakristiet A2147 mod nord.

I den centrale og nordlige del af Felt 2, fremkom det største enkeltstående murværk ved udgravningerne. Det registrerede murværk, benævnt A2020 (fig. 18), udgør det vestligste parti af klosterets ældste nordfløj. De udgravede rester er bevaret i en højde af 1,70 m over fundamentstenene, og udgør den vestlige gavlf af bygningen (fig. 19). Denne er udstyret med hjørnelisener, kvart-runde sokkelfremspring samt

tre spidsbuede vinduer. Vinduesåbningerne er faldede på ydersiden, mens de på indersiden er smiget. På den sydlige mur af bygningen blev fremdraget rester af en dør med en velbevaret karm. Teglstensbygningen er konstrueret som en helmur ovenpå et fundament, bestående af en enkelt række af rå kampesten, der er gravet ned i det underliggende blåler. Den vestlige gavlf er bevaret i en udvendig længde på 7,26 m, og var opbygget meget symmetrisk med to hjørnelisener og tre vinduesåbninger. Det indvendige rum har haft en bredde på 5,61 m.

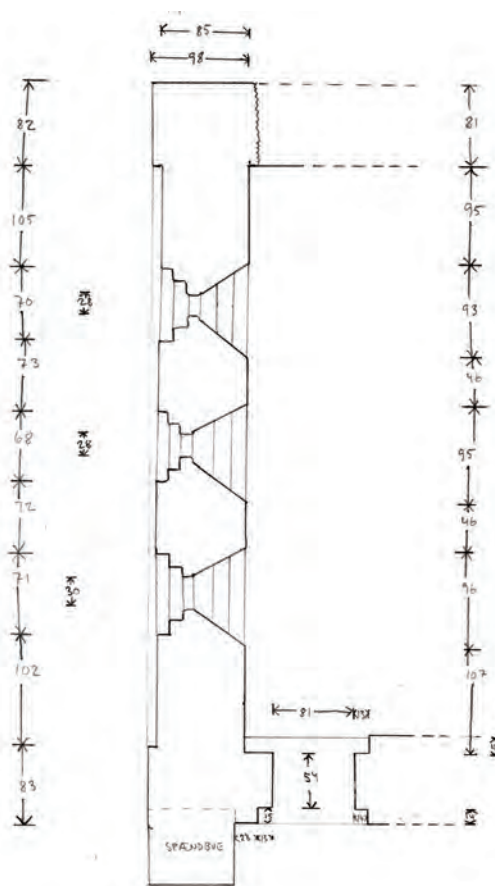


Fig. 18: Skitse af murværk A2020 og A2040, Felt 2.

Bygningen gennemgår i løbet af middelalderen og renæssancen en række forandringer. Dele af den sydlige hjørnelisen af gavlen nedbrydes denne gang i en længde af en enkelt teglsten mod syd for at give plads til en yngre spændbue (fig. 20), der har hæftet sig til kampestensbygningen længere mod syd. Denne bue har haft dobbelt funktion, idet den både har fungeret som aflastningsbue for det formodentlige ovenliggende

stokværk, samt som en ydre port til klosterbygningerne. De registrerede rester af nordfløjen tolkes som værende kælderniveauet, idet niveauet for gulvet, som er lerstampet, i kælderen svarer overens med de øvrige registrerede gulvniveauer i både krypten og sakristiet til klosterkirken. Dette underbygges også ved at de bevarede vinduespartier sidder meget lavt i murværket. Derved fremkommer det indvendige rum som værende lavloftet.

Teglstensmurens størrelse, karakter og almene beskaffenhed er overordentlig speciel. Enkelte steder er murværket bevaret til en højde af 1,70 m over fundamentet, hvilket er usædvanligt for danske forhold. Vestgavlens facade er udsmykket med hjørnelisener og en kvartrund sokkel. De tre spidsbuede vinduer har på ydersiden været dobbeltfalsede. I murværket er der tillige fundet i alt fire såkaldte bomhuller i en højde af 1,20 m over fundamentsniveau. Disse bomhuller er resterne efter det træ-stillads man har anvendt ved murværkets konstruktion. I disse huller har siddet de tværs-gående bjælker, man har bygget stilladset op omkring. Efterfølgende har man undladt at fylde dem ud med en formsten, således at man har kunnet anvende dem ved eventuelle reparationer af murværket.



Fig. 19: Facade af gavl A2020, set fra S.



Fig. 20: Detajlfoto af spændbuen på A2020, set fra V.

Murværket er som udgangspunkt blevet opmuret i munkeskifte, dvs. to løber og en binder i forlængelse af hinanden i det enkelte skifte. På grund af de forskellige udsmykningsdele på muren, såsom lisener, false, vinduer m.m., har man været nødsaget til at foretage flere løsningsmodeller i opmuringen for at få det hele til at passe. Derfor indeholder murværket både kvarte og halve bindere såvel som halvsten og trekvartsten hvilket gør, at murværket ser meget rodet ud. Den yngre spændbue har også resulteret i en meget markant lodfuge, der også skæmmer det overordnede billede af murværket.

På indersiden af vestgavlen har man ligeledes tilstræbt symmetri mellem lysfaldene til de tre vinduesåbninger (fig. 21 og 22). Selve åbningerne er således mellem 28 til 30 cm brede og lysfaldene breder sig ud til en bredde på mellem 93 til 96 cm. Murene mellem disse lysfald er nøjagtig 46 cm hver. Som tidligere nævnt har vinduerne på denne side været smigede og selve overgangen mellem murværk og smig er opbygget med formsten. Vindueskarmene har været falsede i tre niveauer, der danner en trappe op til selve vinduesåbningen. Mellem vinduerne er der tillige registreret 4 af de såkaldte bomhuller, hvilket er usædvanligt eftersom indvendige bomhuller ofte tilmures. Inde i bygningen har den øverste kant af fundamentsstenene kunnet iagttages i bygningens ældste fase.





Fig. 21: Indersiden af gavlen, set fra NØ.

Nordfløjens oprindelige nordmur blev kun erkendt over 60 cm og var generelt meget destrueret. Således var muren kun bevaret i to skifter over fundamentet. Fløjens oprindelige sydmur med tilhørende dør, benævnt A2040 (fig. 23), var derimod bedre bevaret. Døren består af en vestre opmuring, der er forbundet med selve gavlen og er bevaret i samme højde som denne. Denne er præget af en regelmæssig skiftegang. Den østlige opmuring er ligeledes præget af den samme skiftegang, men her er murværket ikke bevaret højere end otte skifter. Både den østre,

såvel som den vestre opmuring, er forsynet med en fals på den udvendige side af døren. På indersiden var der kun fals på den østre opmuring. Dørtærsklen er bevaret, og på den nordlige side består denne af bindere, lagt på højkant i et rulleskifte (fig. 23). På den sydlige side består tærsklen af almindeligt lagte bindere. Opfyldet mellem disse to skifter består af teglfragmenter og mørtel. Selve dørtrinnet har højst sandsynligt været et bræt af træ, der ikke længere er bevaret.



Fig. 22: Detaljfoto af miderste vindue, set fra Ø.



Fig. 23: Detaljfoto af døren A2040, set fra S.



Fig. 24: Oversigtsfoto over A3024 og A3036, set fra V.

### Felt 3:

Set i forhold til de øvrige meget fundrige felter, er Felt 3 meget fattig på disse. Feltet blev i begyndelsen udlagt som et stratigrafisk bindeled mellem de øvrige felter. Geografisk set lå feltet således nord for Felt 1 og syd for Felt 4 i samme udstrækning som Felt 2, dog på den vestlige side af den kabelkasse, der løb ned gennem hele udgravningsområdet og fungerede som balk. Feltet var således præget af opfyldslagene fra klosterets nedlæggelse ved Reformationen i 1536. De fundne anlæg i feltet stammer - med en enkelt undtagelse - alle fra denne periode.

I den sydlige del af feltet blev der gravet ned til det nordvestlige hjørne af sakristiet A2147, omtalt under Felt 2. Dette blev gjort for at bekræfte dennes beliggenhed i forhold til de øvrige murforløb, der blev tolket som hørende til dette anlæg. Umiddelbart nord for denne nedgravning blev der registreret et yngre gulv i tegl, benævnt A3024, og en afløbsrende, A3036, der ligeledes var opmuret i tegl (fig. 24 og 25). Begge disse anlæg stammer fra de bygningsaktiviteter, der prægede klosterområdet, efter dette var nedlagt. Der er således tale om verdslige bygninger, der ikke har direkte relation til klosteret.



Fig. 25: A3036, set fra N.  
(Foto: Esben Møller Stahl).

Ligeledes blev der registreret flere murforløb, benævnt henholdsvis A3045, A3047, A3048, A3095 & A3096. Alle de registrerede mure har relation til byggeaktiviteter forbundet med klosteret, men hører til yngre bygninger, der har ligget på klosterets område, efter dette var nedlagt. Dermed giver de registrerede anlæg i Felt 3 en godt fingerpeg om, hvad der er foregået i området omkring klosteret i tiden efter Reformationen.

#### Felt 4:

Undersøgelserne af de nordlige dele af franciskanerklosteret i forbindelse med renoveringen af jernbaneskinne ved Svendborg Banegård, resulterede i at der i alt blev registreret 27 forskellige murkonstruktioner, 5 brolægninger og 3 forskellige teglgulve samt adskillige kulturlag. De ældste registrerede anlæg er dateret til 1400-tallet og fortsætter op i tid til slutningen af 1600-tallet.

Det største anlæg i feltet var bygning A4064. Bygningen udgør dele af den gotiske nordfløj til klosteret og repræsenterer dermed en væsentlig udbygning af hele klosterkomplekset i løbet af 1400-tallet. I denne bygning indgik flere murværkskonstruktioner, herunder den nordlige ydermur A4003 samt det sydlige kampestensfundament A4008. Bygningen er dermed orienteret i øst-vestlig retning. I bygningen blev der registreret mindre kampestensfundamenter, der svarer overens med en ruminddeling af bygningen. Således blev der udgravet dele til en kælder A4092, der til dels består af skillevægge opbygget af sten med en gennemsnitlig diameter på 35-40 cm, lagt systematisk i gult ler (fig. 26). Væggene til denne kælder var bevaret i en højde på ca. 1 m. Ligeledes blev der registreret en trappenedgang samt en mindre pigstensbrolægning.

I det største rum i bygning A4064 blev der registreret flere teglgulve, herunder et meget velbevaret, A4028, som er gengivet nedenfor (fig. 27). Gulvet bestod af tre forskellige typer af guldsten, hvoraf de største målte 25x25 cm. De andre typer var mindre end dette og tyder på at gulvet har været repareret i flere omgange. Nord for bygning A4064 blev der udgravet en



Fig. 26: Oversigtsfoto af kælder A4092, set fra S.

anden bygning, kaldet A4137. Denne var ligeledes orienteret i øst-vestlig retning og de bevarede dele udgør kælderniveauet for bygningen. Bygningen har været ca. 8 m. lang og ca. 5 m bred. Den vestlige mur i bygningen var udstyret med en åbning, A4123, til en overhængende kanal, A4114, der har forsynet bygningen med vand fra vest. Ydermurene var opbygget i kampesten, dog med de øverste to skifter sat i tegl.

Indvendigt var bygningen opbygget i munkesten, hvoraf op til 12 skifter, dvs. ca. 1,8 m, var bevaret. De nederste fem skifter af disse var forholdsvis sjusket opført. Umiddelbart efter opførelsen var der fyldt en tyk lerkappe op til murværket. Denne lerkappe har beskyttet murværket mod det gennemstrømmende vand.



Fig. 27: Teglgulv A4028, set fra N.

På nordsiden af bygningen var der anlagt to, ca. 25 cm brede, faldstammer. Bygningen er tolket som værende klosterets latrinbygning, og er formodentligt opført i løbet af 1400-tallet. I forbindelse med afløbet var der opbygget en kanal, sat i munkesten, der løb i nord-sydgående retning (fig. 28). Denne kanal blev fundet i såvel Felt 3 som 4. Dele af kanalen var opført ovenpå kulturlag dateret til 1600-tallet, hvilket bevidner at den har været benyttet efter reformationen i 1536.

I den nordvestlige del af feltet, blev der allerede ved forundersøgelsen registreret dele af en mulig huskonstruktion, benævnt A4063 (fig. 29). Denne er blevet tolket som værende rester af den såkaldte Priorgård, der er beskrevet i de skriftlige kilder til klosterets topografi, og som beskrives som liggende umiddelbart nord for klosteret. De bevarede bygningsrester bestod af en 80 cm lang og 120 cm bred kampesten der var nedlagt som en indgangs- eller bislagssten. Oven på stenen var der opmuret et enkelt teglskifte, der lå i et savtakket mønster. Denne må have haft funktion af en dørfals. Nord for stenen lå en ca. 4 cm bred fodrem af træ. Denne var formodentligt af fyr, orienteret i nord-sydlig retning. Vest for denne fodrem var der lagt et klinkegulv af kvadratiske teglsten, som målte ca. 20x20 cm. Dette strakte sig over et samlet område på 1x2,5 m. De forskellige opfyldslag med relation til denne huskonstruktion peger i retning af, at bygningen er blevet sløjfet i løbet af 1700-tallet.



Fig. 29: Priorgården A4063, set fra N.



Fig. 28: Den hvælvede kanal (A4114), set fra V.



Fig. 30: Grav A5002, set fra Ø. (Foto: Vicki Kristensen/Mikkel Stephensen).

#### Felt 5:

Ved undersøgelserne i Felt 5 blev der undersøgt i alt 11 grave eller spor af grave, benævnt A5002 (fig. 30), A5007, A5009, A5010, A5011, A5012, A5014, A5015, A5016, A5017 samt A5018. Ligeledes blev der fundet en del løse humane knogler fra tidligere forstyrrede begravelser. Bundkoten i feltet lå ca. 1 m under den eksisterende skinnekant, og der blev kun gravet dybere, hvor begravelserne var registreret i denne dybde.

Tidligt i undersøgelsen blev det klart, at de øverste grave var meget forstyrrede af recente nedgravninger fra rørledninger og ledninger (fig. 31). Blandt de mere bemærkelsesværdige fund var to begravelser af børn. I den ene begravelse, A5012, blev der således fundet dele af skelettet til et ca. 1 år gammelt barn. Graven var dog meget forstyrret, så kun lårben og skinneben blev udgravet. I den anden begravelse, A5002, blev der afdækket skelettet af en pige på ca. 12- 14 år. Graven var næsten intakt, dog var kraniet ødelagt, men det kunne ses at tænderne ikke var helt udvokset endnu. Pigen anslås til at

have været ca. 130 cm høj. Ligeledes kunne det fastslås at pigen var blevet gravlagt i en trækiste. For begge begravelser er dødsårsagen ukendt.



Fig. 31: Situationsbillede af udgravningerne i Felt 5, set fra SØ. (Foto: Jeppe Ravn).



Fig. 32: Grav A5011, set fra Ø. (Foto: Esben Møller Stahl).

Foruden disse to begravelser skal to andre forholdsvist intakte begravelser fremhæves. I den ene begravelse, A5011, blev der afdækket en person, der anslås til at være ca. 175 cm høj, dog uden af der på nuværende tidspunkt kan siges mere om vedkommendes køn, alder eller dødsårsag. I den anden begravelse, A5010, blev der afdækket skelettet på en pige, hvis alder skønnes til at ligge under 20 år. Pigen havde en anslået højde på 155 cm. Begge disse begravelser lå med armstilling D, der peger i retning af en gravlægning i slutningen af middelalderen eller renæssancen (fig. 32).

De øvrige begravelser bestod af meget fragmenterede grave. Forholdene i feltet var generelt forstyrrede af recente anlæg i form af rørledninger og kabelkasser, der sammen med vejrforholdene vanskeliggjorde afdækningen af de enkelte begravelser.

Knoglematerialet fra begravelserne befinder sig på Syddansk Universitet i Odense, hvor de indgår i den medicinhistoriske forskning. Øvrige genstande og dokumentationen fra udgravningen opbevares på Svendborg Museum.

## Opstalter

I forbindelse med de arkæologiske undersøgelser blev der tegnet opstalter af det bevarede murværk (fig. 33). Disse er ofte bedre end en fotografisk gengivelse af murværket, idet man kan udpege forskellige detaljer i selve murværket.

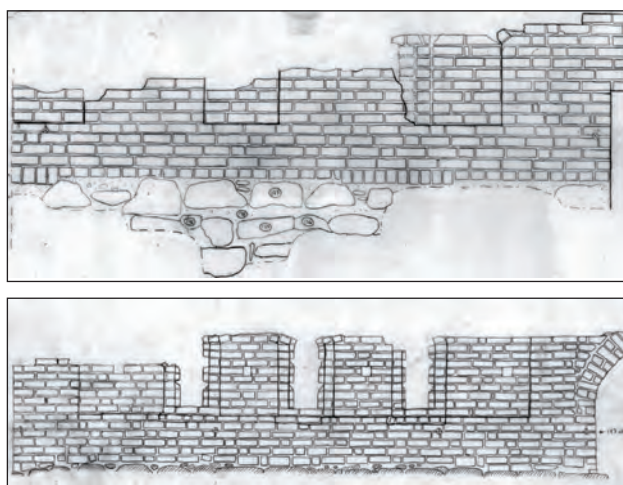


Fig. 33: Øverst opstalt af murværk A0028, Felt 1, set fra Ø.  
Nederst opstalt af murværk A2020, Felt 2, set fra V.

## Litteraturliste

Bro-Jørgensen, J. O. 1959: *Svendborg Købstads Historie*, 1. bind, Svendborg.

Kieffer-Olsen, J. 1993: *Grav og gravskik i det middelalderlige Danmark. 8 kirkegårdsudgravninger*. Højbjerg.

Krongaard Kristensen, H. 1994: *The Franciscan Friary of Svendborg*, Svendborg.

Olsen, J. 1919: *Svendborg Bys Historie*, Svendborg.

Reinholdt, H. 1992: *Middelalderbyen Svendborg*, Projekt Middelalderbyen.

# Tidstavle

Periode	Underperiode	Kalenderår f./e. Kr.	
<b>Nyere tid</b>	Nyere tid		1828: Kirken sprænges væk. 1536: Klosteret nedlægges som følge af reformationen.
		___ 1536	
<b>Middelalder</b>	Senmiddelalder		1400-tallet: Klosteret udvides betydeligt
	Højmiddelalder	___ 1400	
	Tidlig middelalder	___ 1200	1236: Klosteret grundlægges.
	Vikingetid	___ 1050	
	Germansk jernalder	___ 775	
<b>Jernalder</b>	Romersk jernalder	___ 375	
	Førromersk jernalder	___ Kr.fødsel	
	Yngre bronzealder	___ 500	
	Ældre bronzealder	___ 1100	
<b>Bronzealder</b>	Sen-neolitisk tid	___ 1700	
	Enkeltgravstid	___ 2400	
	Mellem-neolitisk tid	___ 2800	
<b>Bondestenalder</b>	Tidlig-neolitisk tid	___ 3200	
	Ertebøllekultur	___ 3900	
	Kongemosekultur	___ 5400	
<b>Jæger-samler stenalder</b>	Maglelosekultur	___ 6800	
	Ahrensburgkultur	___ 9000	
	Brommekultur	___ 10000	
	Federmesserkultur	___ 11500	
<b>Ældste stenalder/ Palæolitikum</b>	Hamburgkultur	___ 12000	