

# ARKÆOLOGI SYDFYN

2023



Kulturhistorisk Rapport for større arkæologisk forundersøgelse

SOM 000700 / ASF 0122 Kvikgyden FU

Matr.nr. 4aa

Landet Sogn, Sunds Herred, tidl. Svendborg amt.

Sted- og lok.nr.: 090507-122

SLKS j.nr.: 22/15083

Allan Knudsen

Svendborg Museum

23-11-2023

# Kulturhistorisk Rapport for større arkæologisk forundersøgelse SOM 000700 Kvikgyden FU

## Indhold

Abstract .....	2
Undersøgelsens forhistorie .....	3
Topografi, terræn og undergrund .....	5
Målesystem .....	6
Øvrige data .....	7
Udgravningsmetode .....	9
Undersøgelsens resultater .....	10
Fremtidigt arbejde på stedet.....	11

## Abstract

Ved forundersøgelsen blev der fundet spredte gruber og stolpehuller. Stolpehullerne kunne ikke knyttes til nogle konstruktioner. Flere af gruberne indeholdt oldtidskeramik fra jernalder/bronzealder, mens en enkelt grube via genstandsfund kunne dateres til senmiddelalder/renæssance. Hovedparten af anlæggene var lokaliseret midt og øst på matriklen. Museet vurderede at omfanget og karakteren af fortidsminderne ikke nødvendiggjorde en efterfølgende egentlig undersøgelse. Arealet blev derfor frigivet til videre anlægsarbejde umiddelbart efter forundersøgelsen.



***Søgegrøft med udvidelse. I den lyse undergrund fremkom adskillige fortidsminder, hovedsageligt i form af stolpehuller og affaldsgruber.***

## Undersøgelsens forhistorie

Forud for byggemodning af et 14.000 m<sup>2</sup> stort areal på matrikel 4aa, Landet sogn, Svendborg Kommune har byherre anmodet Arkæologi Sydfyn, Svendborg Museum om et budget på en arkæologisk forundersøgelse på arealet.

Indstillingen til forundersøgelsen byggede bl.a. på følgende:

Nord for den berørte matrikel findes i Rugkrogen en gruppering af 13 rundhøje. Den nærmeste ligger ca. 650 meter fra ASF 0122 (systemnr. 218017).

- Ca. 700 meter mod øst er der registreret en udateret jordfæstegrav (systemnr. 147484)
- Ca. 590 meter mod sydøst, nord for Lundby bæk, er der ved besigtigelse registreret en stor koncentration af jernalderkeramik, og 335 skår er opsamlet. På den tilstødende mark mod nordvest (og således nærmere ASF 0122) er der iagttaget pletter med trækulsholdig jord og sorte sten. I bunden af pløjelaget fandtes nakkeenden af en tyndnakket bjergartsøkse med et skåltegn (systemnr. 8973). Det er værd at bemærke at denne lokalitet ligger ned til Lundby bæk på samme vis som ASF 0122. Ca. 600 meter mod sydøst, syd for Lundby bæk, er der registreret et bopladsområde fra Maglemosetid i en lav holm. Dateringen hviler på mikroflækker og bloksideafslag (systemnr. 166652). 290 meter mod syd er der ved kloakeringsarbejdet fundet et stempelornamenteret lerkar fra yngre germansk jernalder (systemnr. 8981). Karret tolkes som urne.
- Ca. 850 meter mod sydvest foretog Svendborg Museum i 1993 en mindre udgravning (systemnr. 141454) som afslørede et bopladsområde med gruber og stolpehuller.
- Ca. 630 meter mod nord har Svendborg Museum registreret bopladsspor fra senneolitikum, ældre bronzealder og førromersk jernalder (systemnr. 201859).
- Arealet ligger blot 650 meter fra den middelalderlige Landet kirke (systemnr. 211024) og ca. 1600 meter fra det fredede Skt. Olafs kapel og helligkilde (systemnr. 166189).

Der er ikke kendskab til detektorafsøgning på arealet.

Hele nærområdet er således præget af et stort antal betydelige fundregistreringer og bevarede fortidsminder fra stenalder til middelalder. Arealets topografiske placering ned til Lundby bæk minder om flere af de ovenfor nævnte lokaliteter, som på samme vis ligger ned til bækken.

På baggrund af de mange registrerede fortidsminder i nærområdet samt de topografiske forhold, anså museet det for sandsynligt, at der under en arkæologisk forundersøgelse af arealet kunne fremkomme væsentlige fortidsminder.





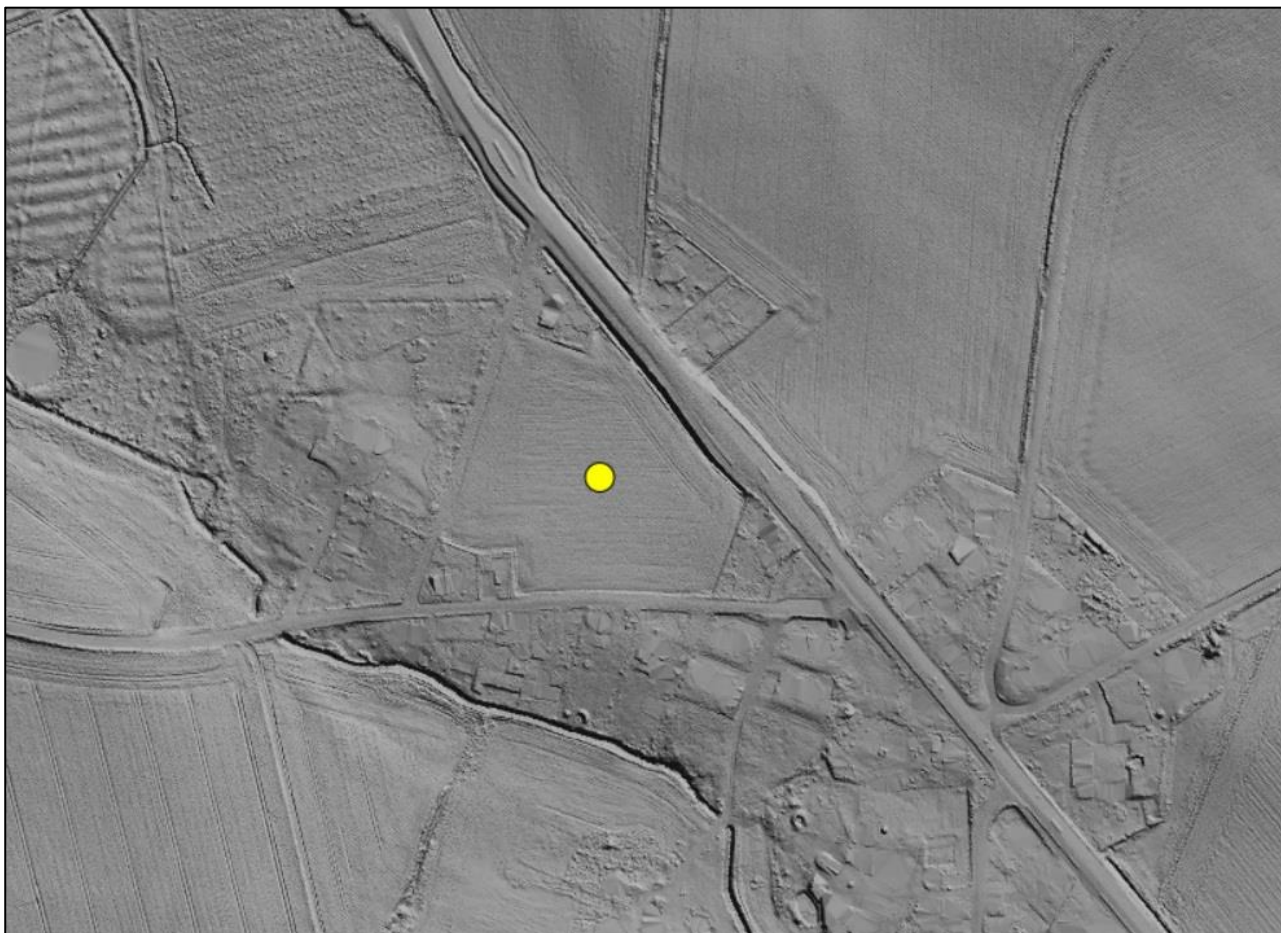
*Den berørte matrikel 4aa ses markeret med rødt. Matriklen ligger i den nordlige udkant af Lundby by. På kortet ses bl.a. nærheden til Lundby bæk mod syd.*



*På de høje målebordsblade ses hvorledes arealet ligger lige øst for den gamle præstegård*

## Topografi, terræn og undergrund

Arealet ligger i dag i åben mark i nordlige udkant af Lundby på Tåsinge. Terrænet var fladt og lå mellem kote 7,50 og 8,00. Områderne mod syd og øst er tæt bebyggede, mod vest ses en delvis bebyggelse, og mod syd findes dyrket mark. Mod vest og nordvest ligger dels den gamle præstegård og dels et mindre skovstykke, Holme, som også kendes fra de høje målebordsblade. Mod syd ligger Lundby bæk nær det berørte område.

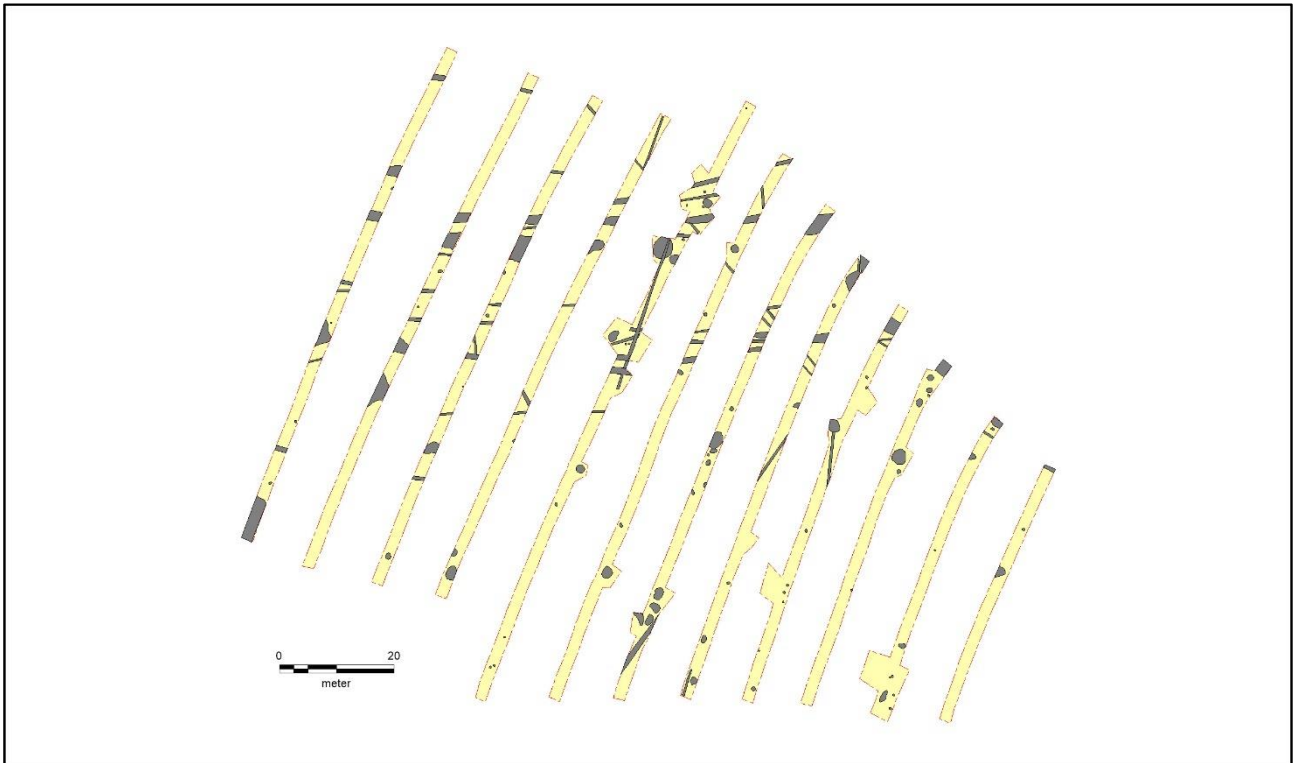


***Reliefkort med angivelse af marken hvor forundersøgelsen blev udført.***

Undergrunden bestod mod øst af lyst gult leret sand med lommer af mere rent lyst sand. Mod vest sås mere klægt mørkegult ler med en anelse iblandet sand. Muldlaget var mellem 40 og 70 centimeter tykt.

## Målesystem

Al relevant GIS-data blev opmålt med GPS. På museet server findes rådata fra opmålingerne og sammen med de efterfølgende bearbejdede data udgør de undersøgelsens GIS-data.



***Oversigt over alle opmålingsdata. Med gult ses søgegrøfterne. Med sort ses alle de registrerede anlæg.***



## Øvrige data

I undersøgelsen deltog udgravningsansvarlig Katrine Balsgaard Juhl samt daglig leder Allan Knudsen. Begge fra Svendborg Museum.

Til muldafrømningen blev der brugt en 21 tons gravemaskine med en to meter bred skovl. Den blev ført af Anders fra Torneløkke.

Vejret i undersøgelsesperioden fint for årstiden.

Fund, dokumentation og beretning opbevares på Svendborg Museum under undersøgelsens journalnummer SOM 000700 / ASF 0122 Kvikgyden FU. Undersøgelsen er udført i henhold til Museumsloven kap. 8 § 26, stk. 2

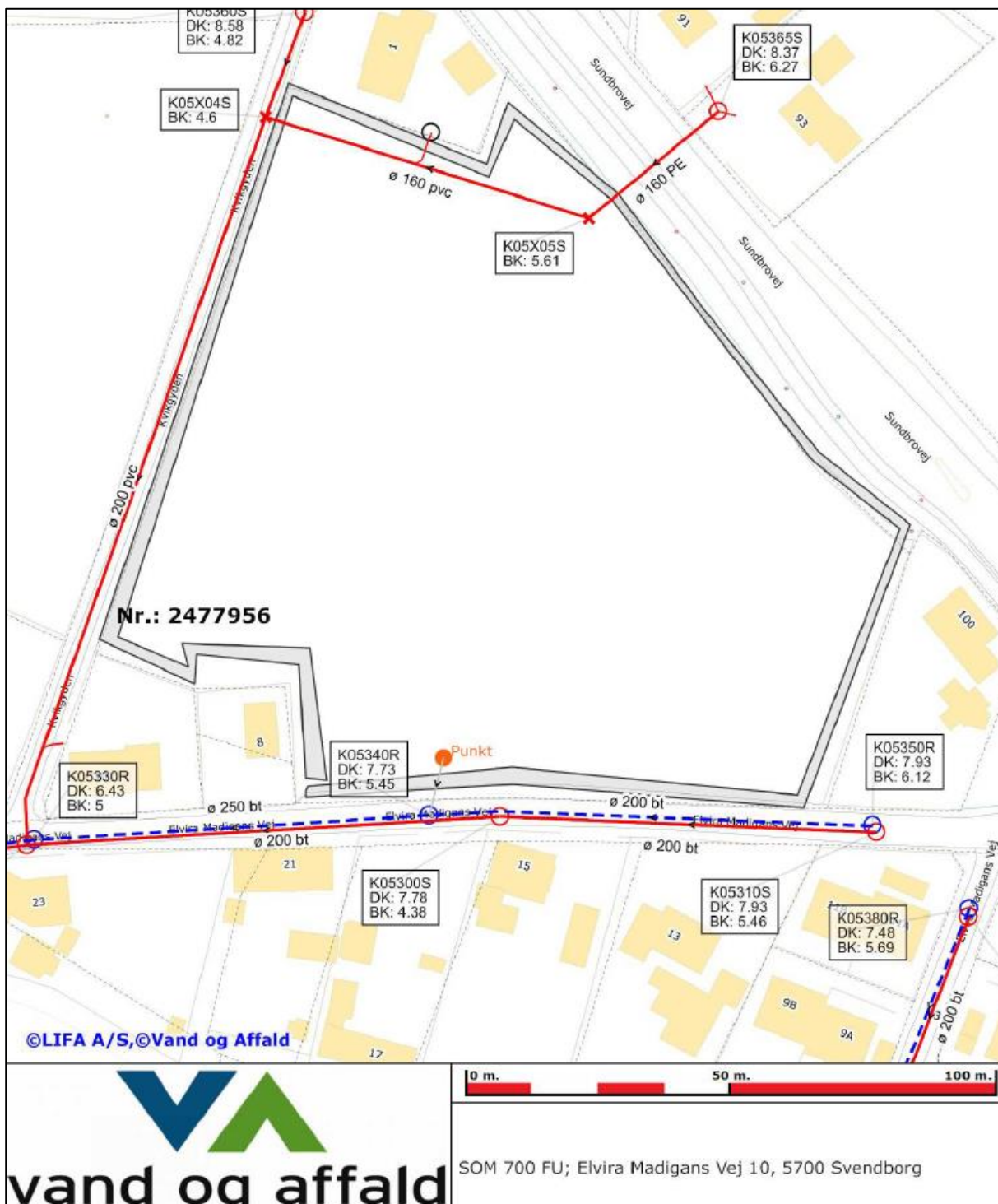
Kulturstyrelsens journalnummer: 22/15083



*Undersøgelsen blev gennemført i mildt og tørt vintervejr.*



Efter indhentede LER-oplysninger kunne det ses, at der nordligt på matriklen løb forsyningsledninger fra Vand og Affald. Dette areal på 800 m<sup>2</sup>, var således ikke del af undersøgelsen. Således udgjorde det undersøgte areal. 13.200 m<sup>2</sup>.



Oversigt over forsyningsledningens placering på matriklens nordlige areal.

## Udgravningsmetode

Der er i alt undersøgt 2.182 m<sup>2</sup> af i alt 13.200 m<sup>2</sup>, hvilket svarer til en dækningsgrad på 16,53 %. Helt mod nord på matriklen lå en forsyningsledning, så søgegrøfterne blev derfor ikke ført helt ud til matrikelskel på dette område.

Søgegrøfterne var orienteret nordøst-sydvest og blev udlagt med en indbyrdes afstand på 12-14 meter. Der blev afrømmet til undergrund. Enkelte steder blev søgegrøfterne udvidet for at skabe overblik over fremkomne anlæg.

Alle anlæg, grøfter og (recente) forstyrrelser blev opmålt med GPS og beskrevet i fladen. Hvor det var relevant, blev enkelte anlæg snittet med henblik på at dokumentere bevaringsgraden, disse blev herefter tegnet og fotograferet. Alle fremkomne genstande er hjemtaget og udgør fem fundposter (X1 – X5), hvoraf hovedparten var keramik.



*Hovedparten af anlæggende fremstod tydeligt i undergrund.*

*På billedet ses gruberne A43 til A46 i søgegrøft seks.*



## Undersøgelsens resultater

Foruden recente forstyrrelser blev der registreret i alt 84 anlæg. Disse fordeler sig således:

Fyldskifte. 14 stk

Grube (affaldshuller mv.): 26 stk

Koge-/ildgrube (jordovne): 5 stk

Stenspor: 2 stk

Stolpehuller: 32 stk

Naturfænomen: 3 stk

Afgrænsning, grøft: 1 stk

Udgår: 1 stk

Der blev hjemtaget fem fundnumre (X1-X5) fordelt med 1 fundnummer med zoologisk materiale samt 4 fundnumre med keramik.



***Oversigt over søgegrøfternes og anlæggenes placering på ortofoto. Særligt i den nordlige del fandtes en del drængrøfter og nyere nedgravninger.***

Der blev blandt de spredte stolpehuller ikke erkendt nogen form for bygningskonstruktioner eller øvrige konstruktioner. Enkelte af de registrerede gruber indehold keramik, som dateret til



bronzealder/jernalder, mens en nordvestligt liggende grube via fund af en gulvflise samt yngre rødgods dateredes til senmiddelalder/renæssance.



**Gruben A58 fra middelalder/renæssance set fra sydvest.**

## Fremtidigt arbejde på stedet

De fundne fortidsminder var ikke af et omfang og karakter, som gav museet anledning til at foretage yderligere undersøgelse på arealet. Efter forundersøgelsen blev søgegrøfterne derfor dækket til og arealet blev frigivet til videre anlægsarbejde.

Jf. beretningens afsnit om *Undersøgelsens Forhistorie* vurderer museet, at der er stor sandsynlighed for at påtræffe væsentlige fortidsminder på alle arealer omkring Lundby ved fremtidige jordarbejder.



**Keramik fra grube A58.**