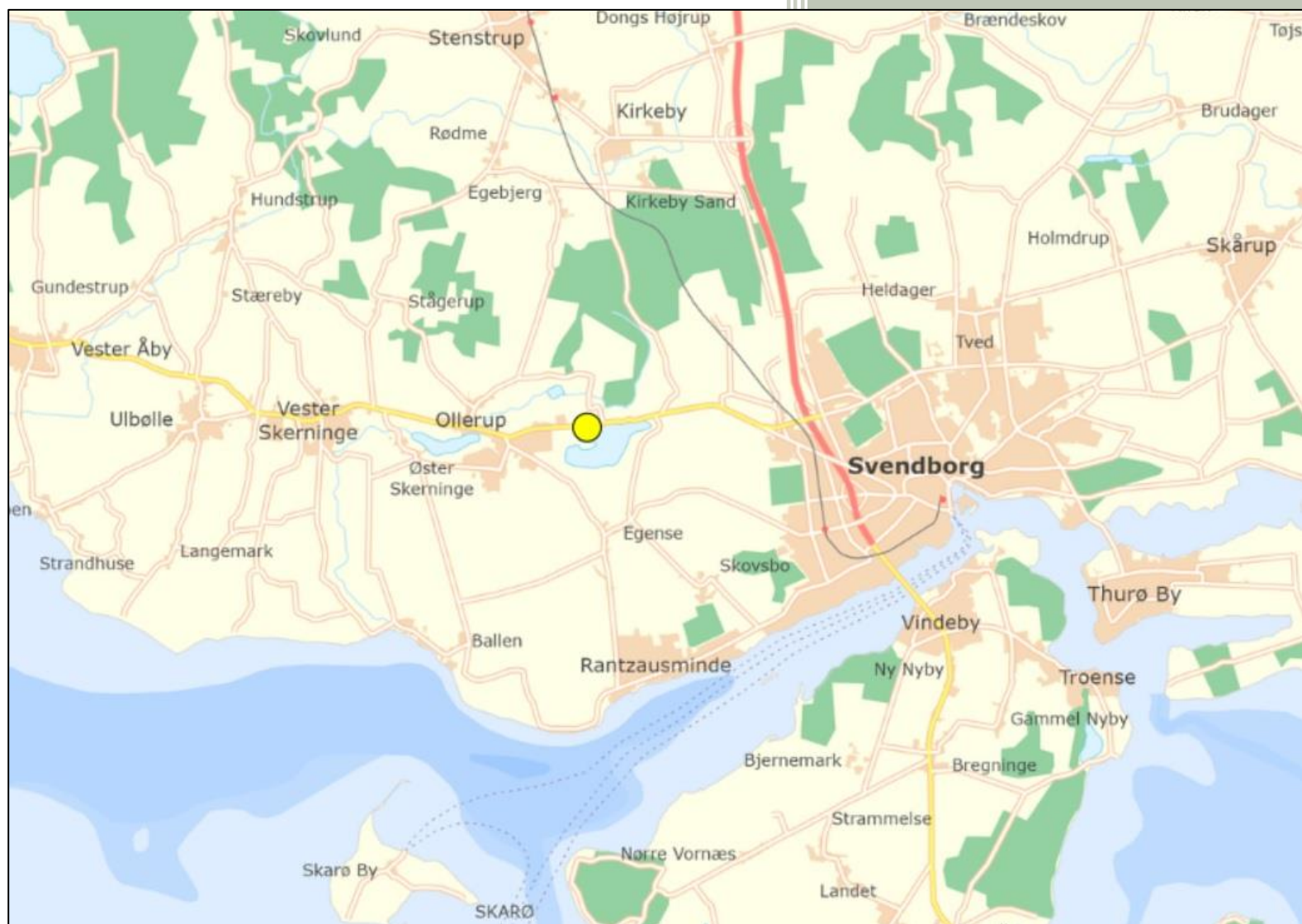


ARKÆOLOGI SYDFYN

2023



Kulturhistorisk rapport

ASF 0178 SOM 000699 Hvidkilde cykelsti

Matr.nr. 1a, 1am (Hvidkilde Hgd., Egense), 1r (Nielstrup Hgd., Ollerup)
samt 1a og 54 (Ollerup By, Ollerup)

Olleruo og Egense sogn, Sunds herred, tidl. Svendborg amt.

Sted nr. 090509, Sb.nr. 52.

Allan Knudsen

Svendborg Museum

19-12-2023

Kulturhistorisk rapport for forundersøgelse på 28.875 m² forud for etablering af cykelsti ved Hvidkilde. Udført fra 3. juli til 10. juli 2023.

Indhold

Forhistorie	2
Topografi, terræn og undergrund	6
Målesystem	8
Øvrige data	9
Udgravningsmetode	10
Undersøgelsens resultater	12
Fremtidigt arbejde på stedet.....	17

Forhistorie

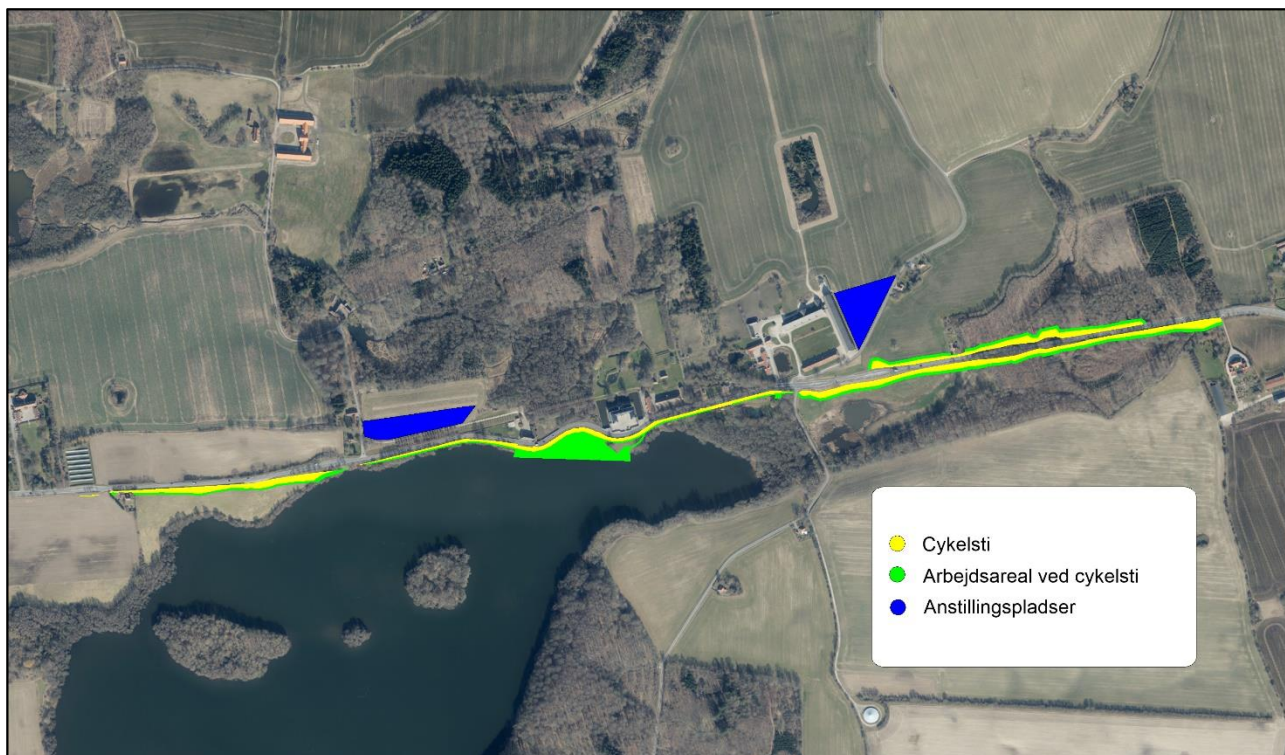
Svendborg Museum foretog i juli måned 2023 en større arkæologisk forundersøgelse på et 28.875 m² stort areal fordelt på to arealer til anstillingspladser og tre partier af cykelstiforløbet. Ved forundersøgelsen fremkom jordfaste fortidsminder i form af stolpehuller, gruber samt ild- og kogegruber. I gruberne ved den vestlige anstillingsplads fandtes keramik, som dateres til bronzealder. Karakteren og mængden af fortidsminder betød at museet efter forundersøgelsen frigav området til cykelstiprojektets videre anlægsarbejde.



Muldafrømning ved Hvidekilde Ladegård (øverst) samt ved Hvidekilde Sø (nederst).

Projektets samlede areal udgør i alt 56.740 m². Dette fordeler sig på selve cykelstien (22.800 m²), arbejdsareal langs cykelstien (17.730 m²) samt to større anstillingspladser (8.085 m² samt 8.125 m²) på markerne nord for cykelstien.

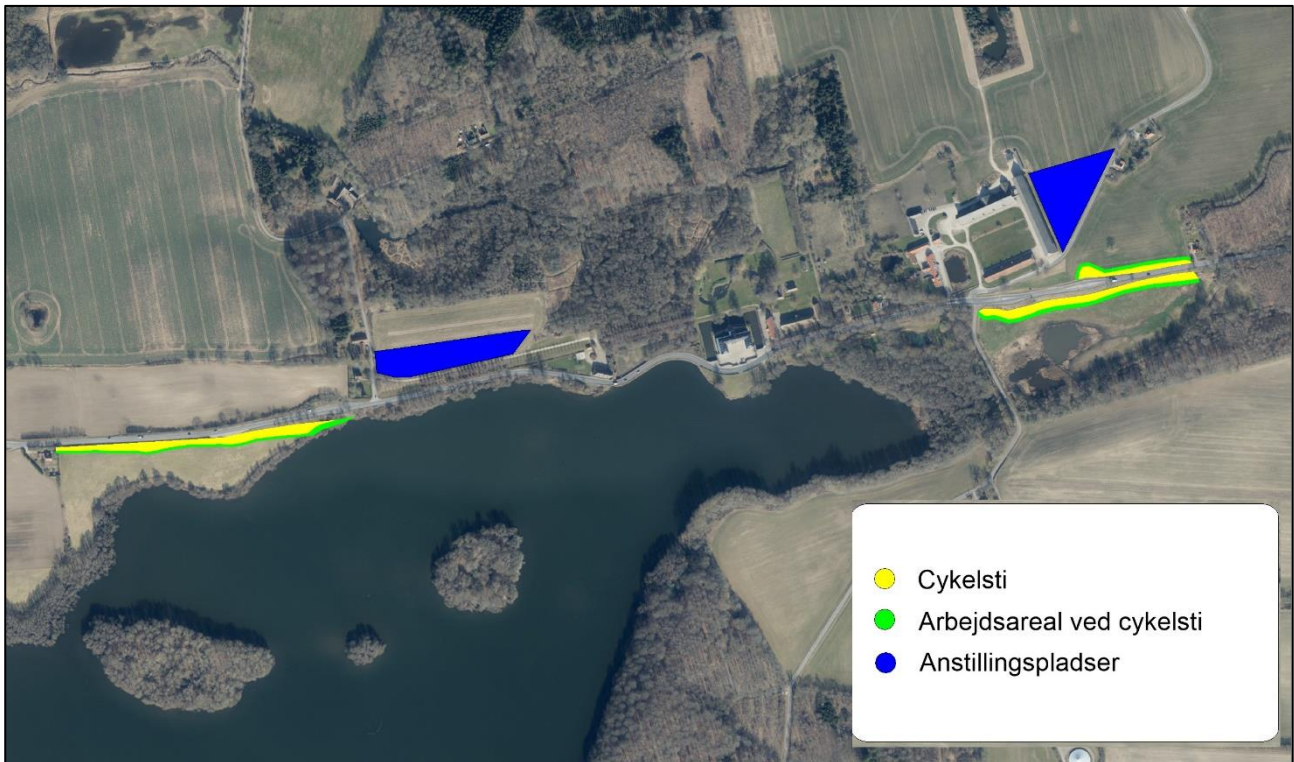
Et mindre stykke af cykelstien ved den fredede mølledæmning og ved Hvidkilde Gods er ført ud i søen. På baggrund af geotekniske undersøgelser i søen og dialog med den marinarkæologiske afdeling på Langelands Museum er det vurderet, at cykelstien kan etableres ud i søen uden forudgående marinarkæologiske undersøgelser.



Oversigt over de berørte arealer i cykelstiprojektet.

Af praktiske årsager blev det arkæologiske arbejde inddelt i to etaper. Etape 1 (ASF 0178 SOM 000699) blev udført som en større forundersøgelse af de berørte arealer som lå i åben mark. Etape 2 (ASF 0179 SOM 000809) blev udført som en større forundersøgelse i form af overvågning af de arealer som lå i skov.

Denne rapport dækker Etape 1 og udgøres af arealerne for to anstillingspladser samt to partier af cykelstien øst for Hvidkilde Gods og et parti vest for Hvidkilde Gods.



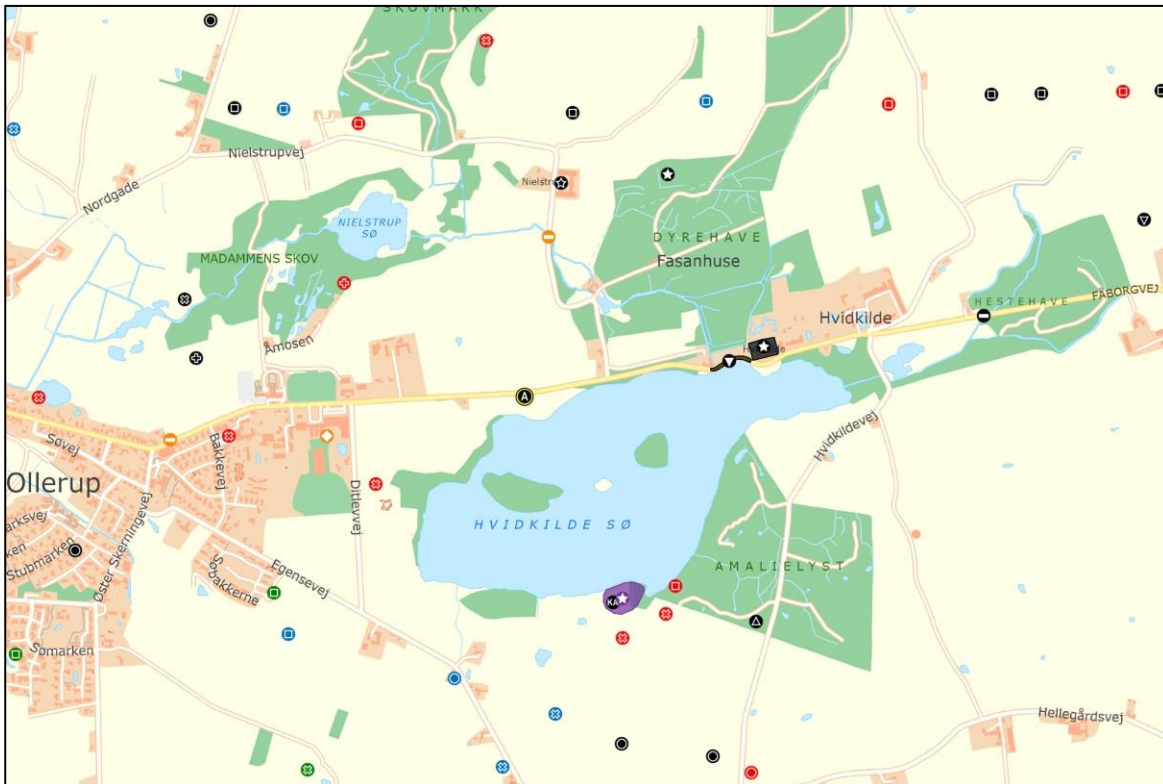
Arealerne der er del af ASF0179 SOM000699 Hvidkilde cykelsti, etape 1.

I umiddelbar nærhed af de berørte arealer findes følgende synlige fortidsminder:

- Hvidkilde Gods og voldsted (systemnr. 167816).
- Røde Mølle samt fredet mølledæmning (systemnr. 190413).
- Nielstrup Voldsted (systemnr. 216692).
- Søbø Voldsted (systemnr. 8839) samt tilknyttede kulturarvsareal (systemnr. 169693).

Desuden er der i landskabet omkring Hvidkilde sø registreret følgende:

- Vest for søen er registreret fund af flintdolk eller spydspids (systemnr. 9003).
- Sydvest for søen er undersøgt bopladsspor fra neolitikum og jernalder (systemnr. 194692).
- Syd for søen findes to rundhøje (systemnr. 8851 samt systemnr. 8852).
- Syd for søen er af flere omgange registreret neolitiske bopladsspor (systemnr. 194405, systemnr. 194406 og systemnr. 194407).
- Syd for søen er i Amalielystskoven registreret højryggede agre (systemnr. 194356).
- Nordvest for søen er registreret del af votivfund (systemnr. 206025).



Området hvor cykelstien anlægges langs Hvidkilde sø med punkter fra FF.

De registrerede fortidsminder tegner således et billede af en udnyttelse af landskabet ved og omkring Hvidkilde Sø i årtusinder. Ældst ses udnyttelsen syd og vest for søen med rundhøjre og bopladsspor fra neolitikum og jernalder. Fra middelalder findes voldsteder både syd og nord for søen samt ager systemer fra middelalder eller efterreformatorisk tid i det udyrkede skovareal Amalielyst.

Hele nærområdet er således præget af et stort antal betydelige fundregistreringer og bevarede fortidsminder. Museet anser det derfor meget sandsynligt, at der under en arkæologisk forundersøgelse af arealerne kan fremkomme væsentlige fortidsminder.

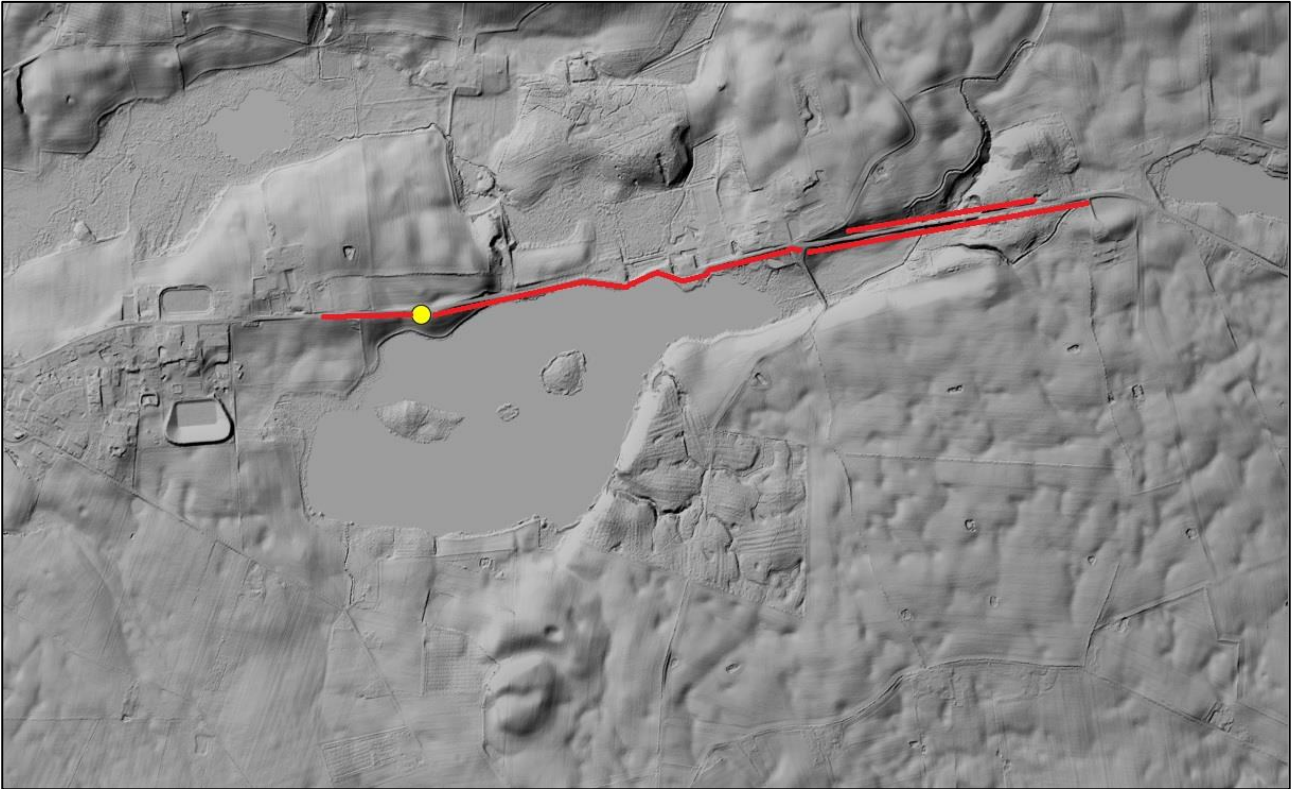
Topografi, terræn og undergrund

Arealerne for ASF 0178 SOM 000699 Hvidkilde Cykelsti, etape 1 ligger i åben mark i et stærkt kuperet morænelandskab. Generelt falder terrænet i bugtende forløb ned mod Hvidkilde Sø. Cykelstiens vestlige ende har topkote i kote 34, øst ende i kote 42 og ved Hvidkilde Sø og Gods ligger terrænet i kote 20. Således en variation i terrænet på om til 22 meter på strækningen.



Fornemmelsen for det bugtende morænelandskab ses her på ortofoto med højdekurver 0,5 m.

På sydsiden af Hvidkilde Sø ligger det middelalderlige voldsted Søbø og på nordsiden dets formodede afløser Hvidkilde, som i dag er et anseeligt Gods. Nordvest herfor ligger Nielstrup middelalderlige voldsted. Området er således del af et større magt-, herregårds- og godsmiljø over mange århundrede og har også taget form herefter. Vest for Hvidkilde Gods ligger Røde Mølle med tilhørende opstemningsværker. Møllen vides anlagt omkring 1800, men det er uvist om der sammesteds har ligget et ældre mølleanlæg. Dele af cykelstiforløbet løber lige forbi mølleanlægget.



Reliefkort 2005. med rødt ses cykelstiens udstrækning. Gul markerer sagen i FF.

Ved forundersøgelsen kunne der konstateres en varierende mulddybde fra 40-80 cm. Undergrunden bestod primært af sandet ler og flere steder fremstod undergrunden med mange sten.

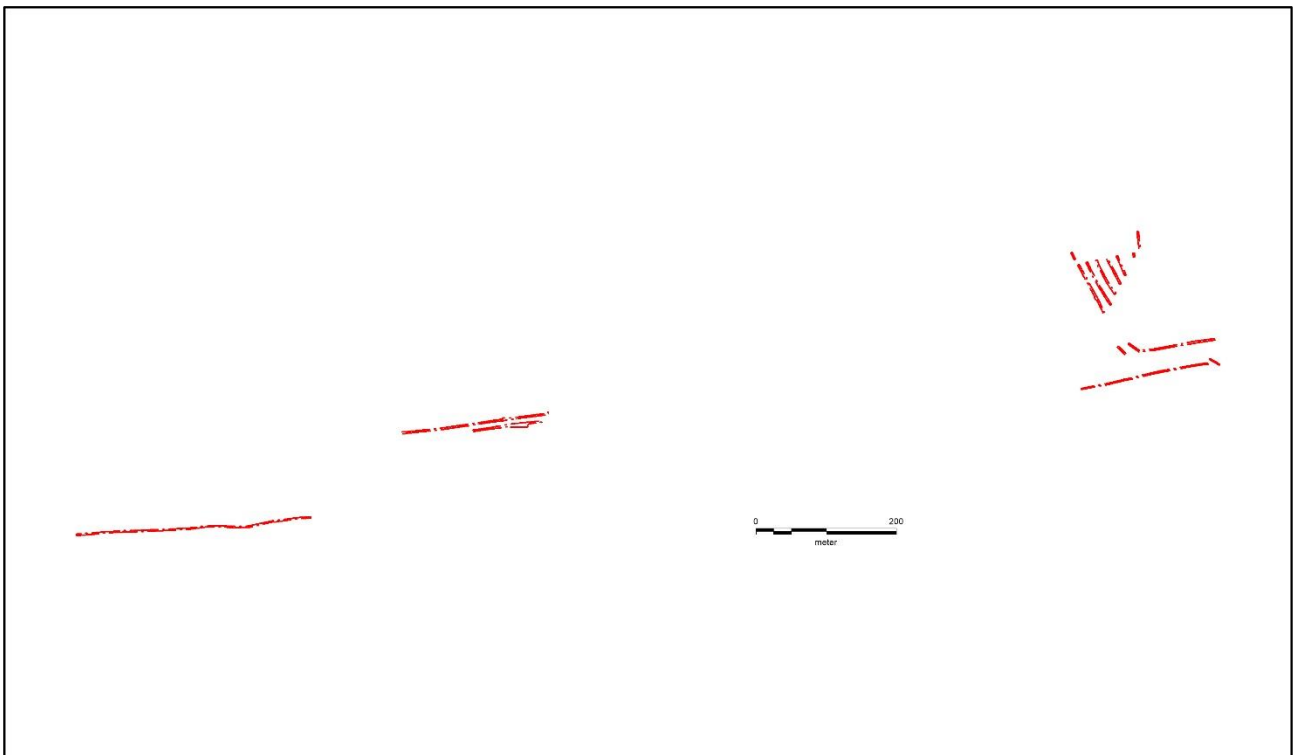
Målesystem

Al relevant GIS-data blev opmålt med Leica GPS (GS18) og konverteret til MapInfo-filer via MapDigi. Der blev ikke oprettet et lokalt målesystem. På museet server findes rådata fra opmålingerne og sammen med de følgende bearbejdede MapInfo-filer udgør de undersøgelsens GIS-data. Der er oprettet følgende GIS-lag:

SOM699_Felt

SOM699_Anlæg

SOM699_Kote



Oversigt over alle opmålingsdata. Med rødt ses søgegrøfterne.

Øvrige data

Den arkæologiske forundersøgelse blev foretaget fra d. 3. juli 2023 til d. 10. juli 2023.

Søgegrøfterne langs vejen blev gravet med en 14 tons gravemaskine med en 1.25 meter skovl, mens anstillingspladserne blev gravet med en 21 tons gravemaskine med en 2 meter skovl. Efter undersøgelsen blev søgegrøfterne tildækket.

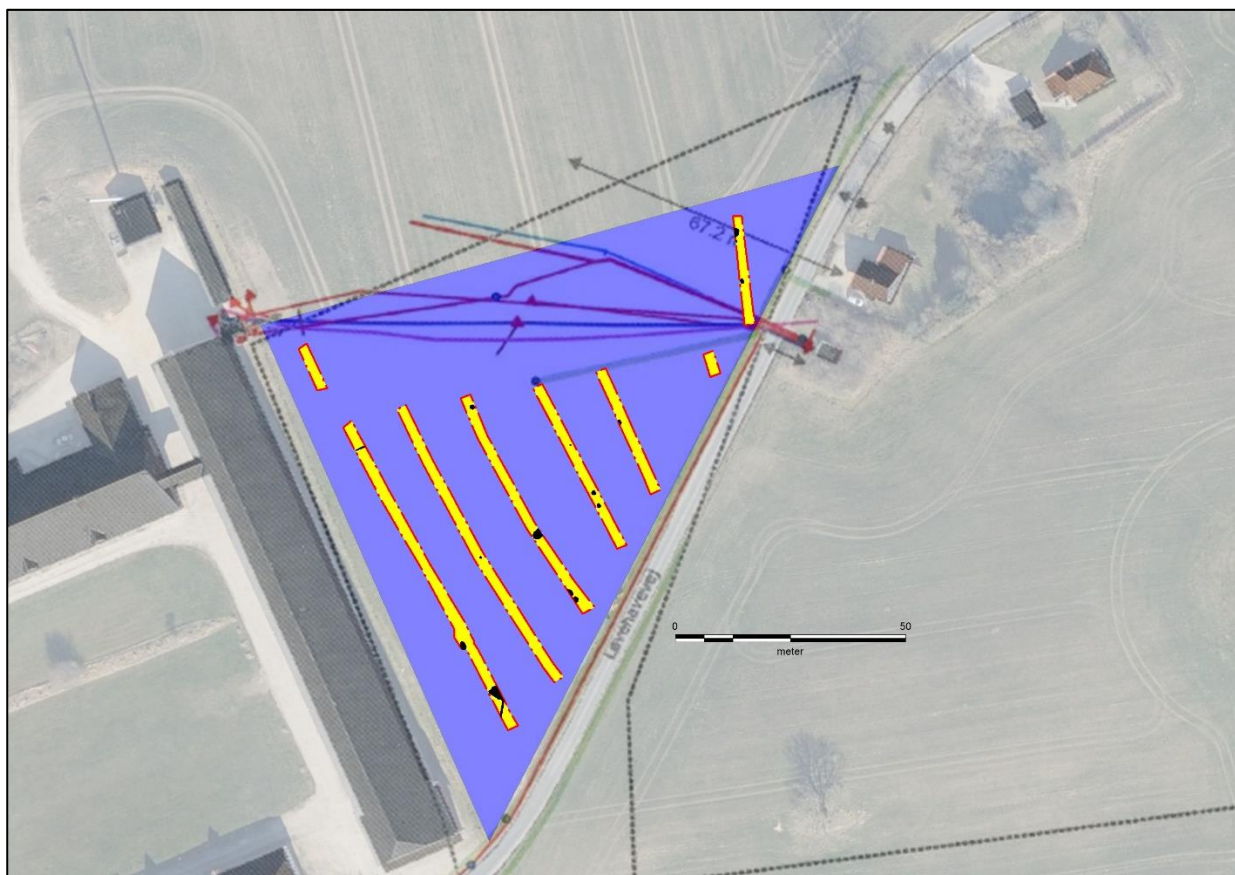
Vejr var en blanding af sol og kraftig regn. En længere tørkeperiode op til undersøgelsen betød at muld og især undergrund var meget hård, hvilket gjorde det besværliggjorde muldafrømningen – især med den mindre maskine. En kraftig tordenbyge mandag d. 10. juli lagde grøfterne under vand og udskød den efterfølgende tildækning.



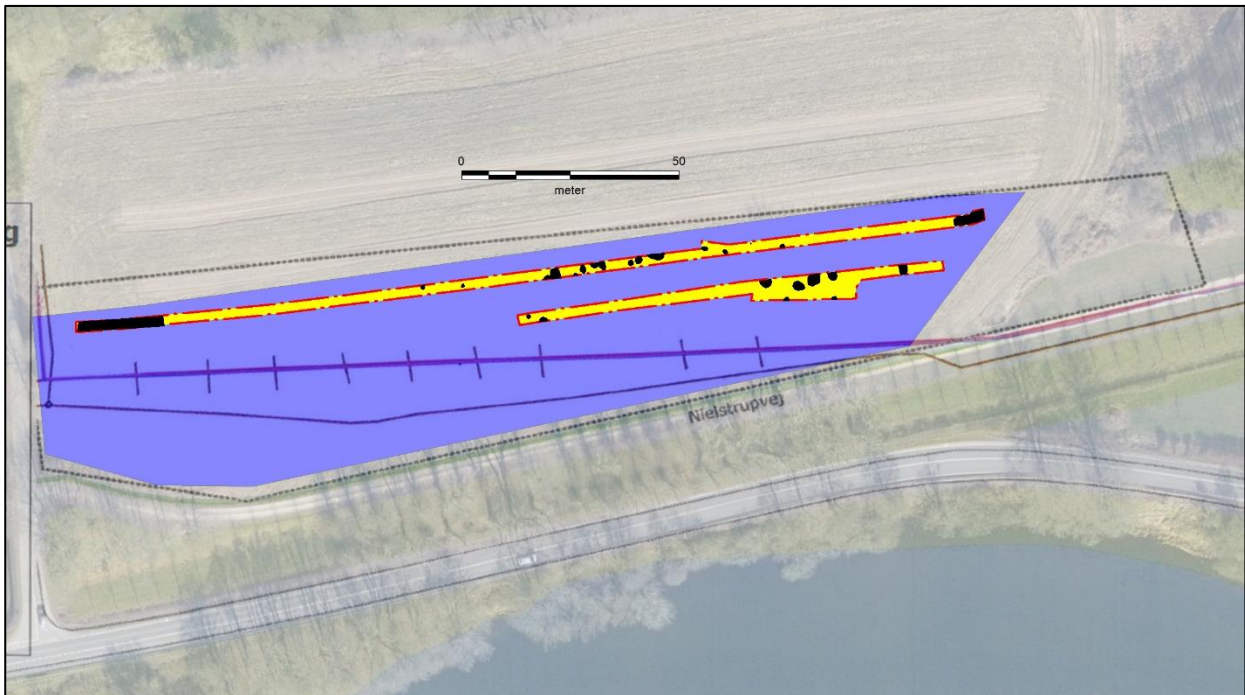
Opmåling af anlæg inden regnen vaskede alle detaljer væk.

Udgravningsmetode

Muldafrømningen blev påbegyndt på de østlige af de berørte arealer. På forhånd var det besluttet at benytte en lidt mindre bæltmaskine end normalt for at undgå dyre transportomkostninger ved at flytte den store bæltmaskine rundt på blokvogn til de mange berørte matrikler. Grundet forårets enorme tørke var muld og undergrund dog så stenhård at afrømningen voldte vanskeligheder for den mindre maskine. Da det samtidigt viste sig at store dele af begge anstillingspladserne var gennemgravet i nyere tid af forsyningsledninger, kunne der indenfor budgettets rammer alligevel benyttes en bæltmaskine på de to anstillingspladser. På cykelstistykkerne benyttedes som planlagt den mindre bæltmaskine.



Den østlige anstillingsplads markeret med blå trekant. Indenfor arealet ses mod nord de mange forsyningsledninger som havde gennemgravet arealet. Foruden en enkelt søgegrøft mod øst, blev der ikke anlagt søgegrøfter hen over forsyningsledningerne.



Den vestlige anstillingsplads markeret med blå polygon. Indenfor arealet ses på den sydlige del forsyningsledninger som havde gennemgravet arealet. Søgegrøfterne blev derfor kun anlagt på den nordlige del af anstillingspladsen.

Søgegrøfterne blev muldafrømmet med gravemaskinen og fremkomne anlæg blev indmålt med GPS og registreret i flade i museets digitale registreringssystem. Herefter blev relevante anlæg undersøgt med skovl og ske og dokumenteret med foto. Enkelte store gruber blev snittet med gravemaskine.

Efter endt muldafrømning blev søgegrøfterne efter aftale tildækket igen.



Søgegrøft på matrikel 1a (Hvidkilde Hgd., Egense) langs Fåborgvej, set fra vest.

Undersøgelsens resultater

I forundersøgelsen blev der i alt muldafrømmet 2.923 m² af i alt 28.875 m², hvilket giver en dækningsgrad på 10,12%. Den lave dækningsgrad skyldes faktorerne beskrevet i metodeafsnittet ovenfor.

Foruden moderne forstyrrelser blev der registreret i alt 55 anlæg. Disse fordeler sig således:

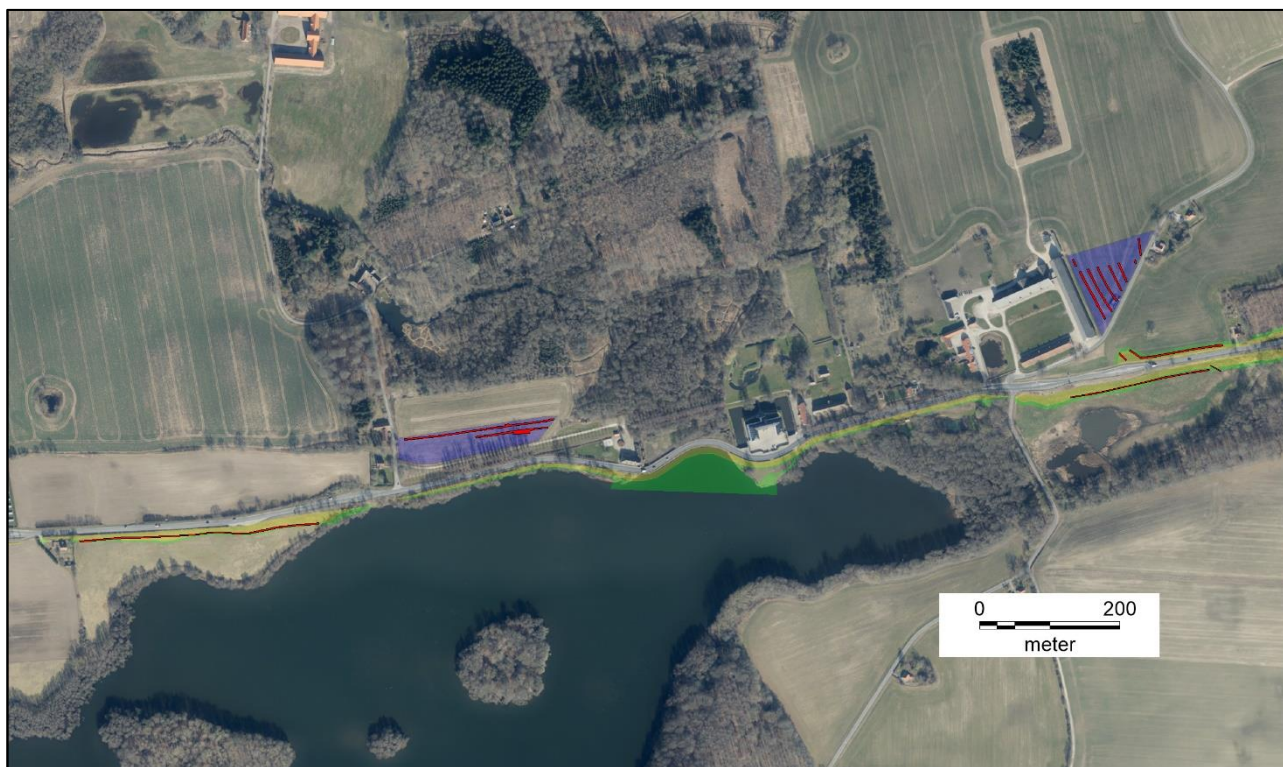
Stolpehul: 8 stk

Koge-/ildgrube: 12 stk

Grube: 35 stk

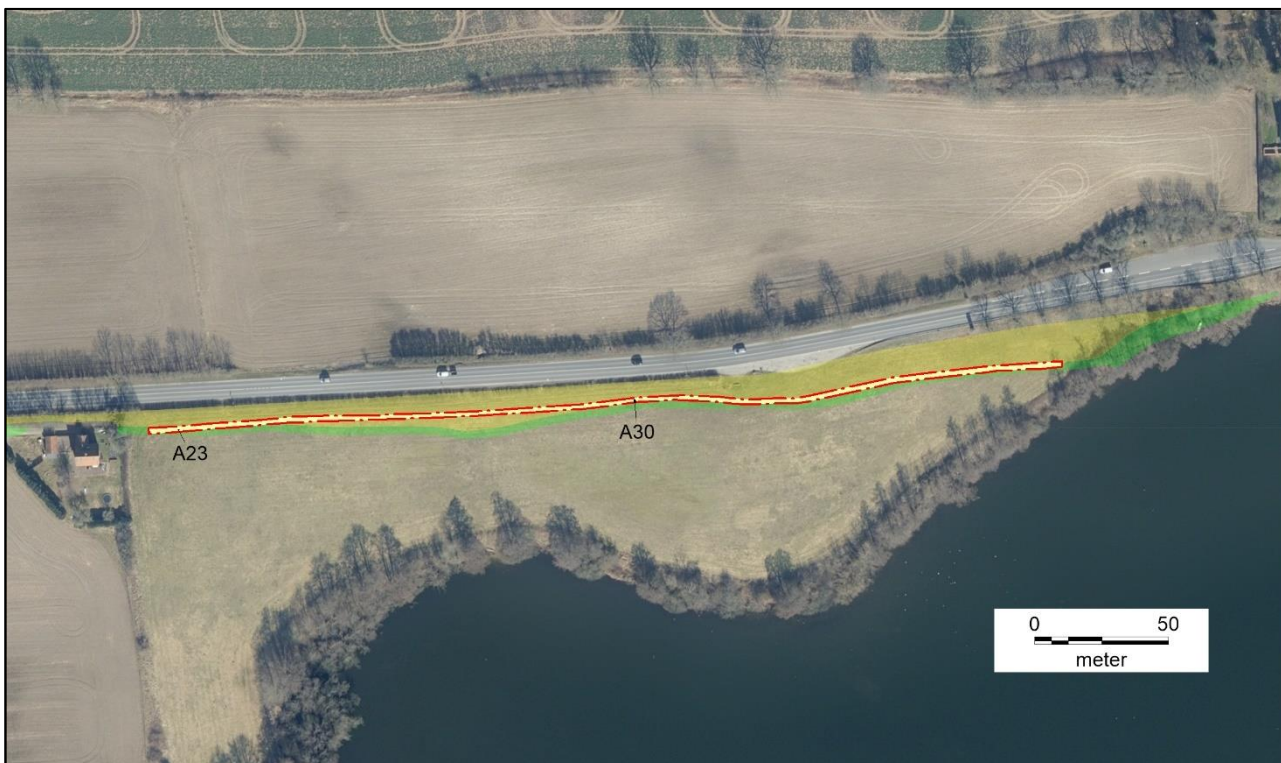
Anlæggene fordelte sig spredt og usystematisk over søgegrøfterne. Dog var der en stor koncentration af gruber, indeholdende både flint og keramik, på den vestlige anstillingsplads. Disse tolkes som affaldsgruber fra en nærliggende boplads.

Der blev hjemtaget i alt 6 fundnumre (X1-X6) fordelt på bearbejdet sten og flint samt keramikskår.

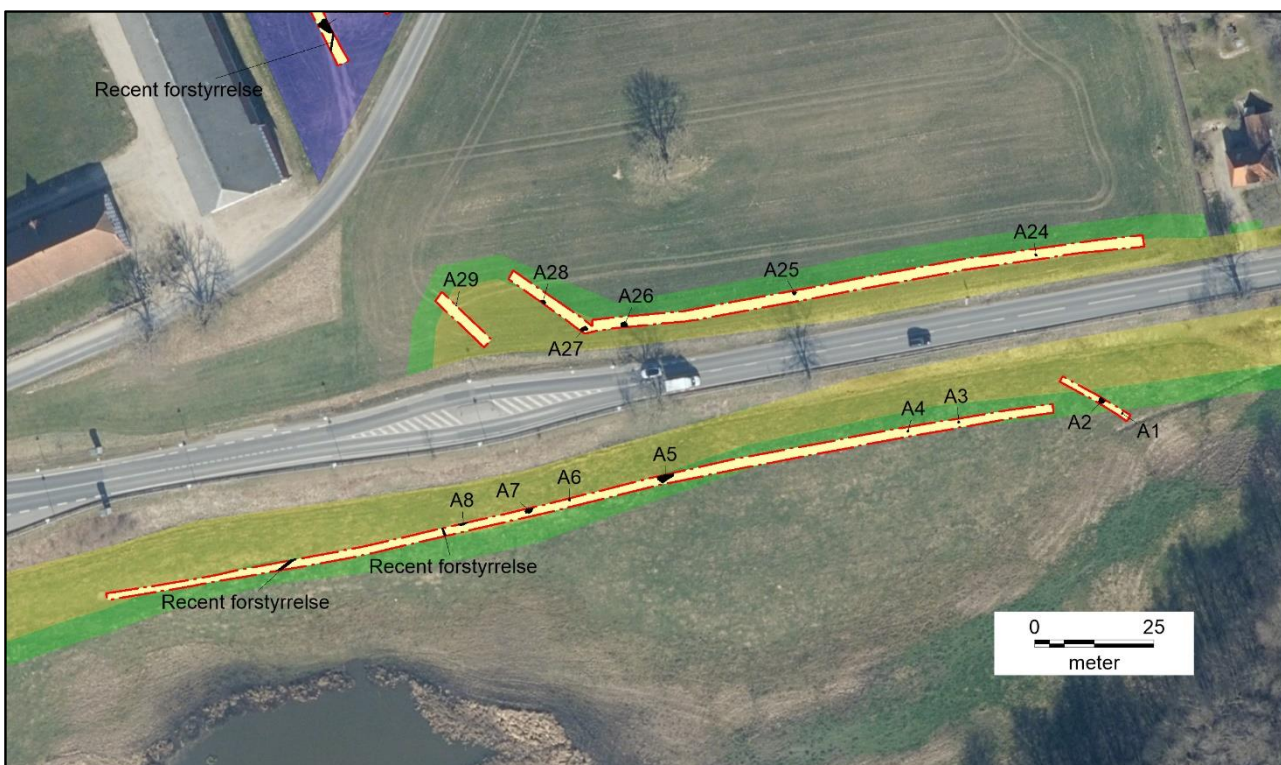


Oversigt over søgegrøfternes placering (med rødt). Med blåt, gult og grønt ses projektområdets arealer.

På cykelstiarealerne blev der registreret få fortidsminder i form af stolpehuller, gruber og kogestensgruber. Ingen af disse kunne knyttes til konstruktioner.



Vestlig del af cykelstien på matrikel 54 og 1a med angivelse af de registrerede anlæg.



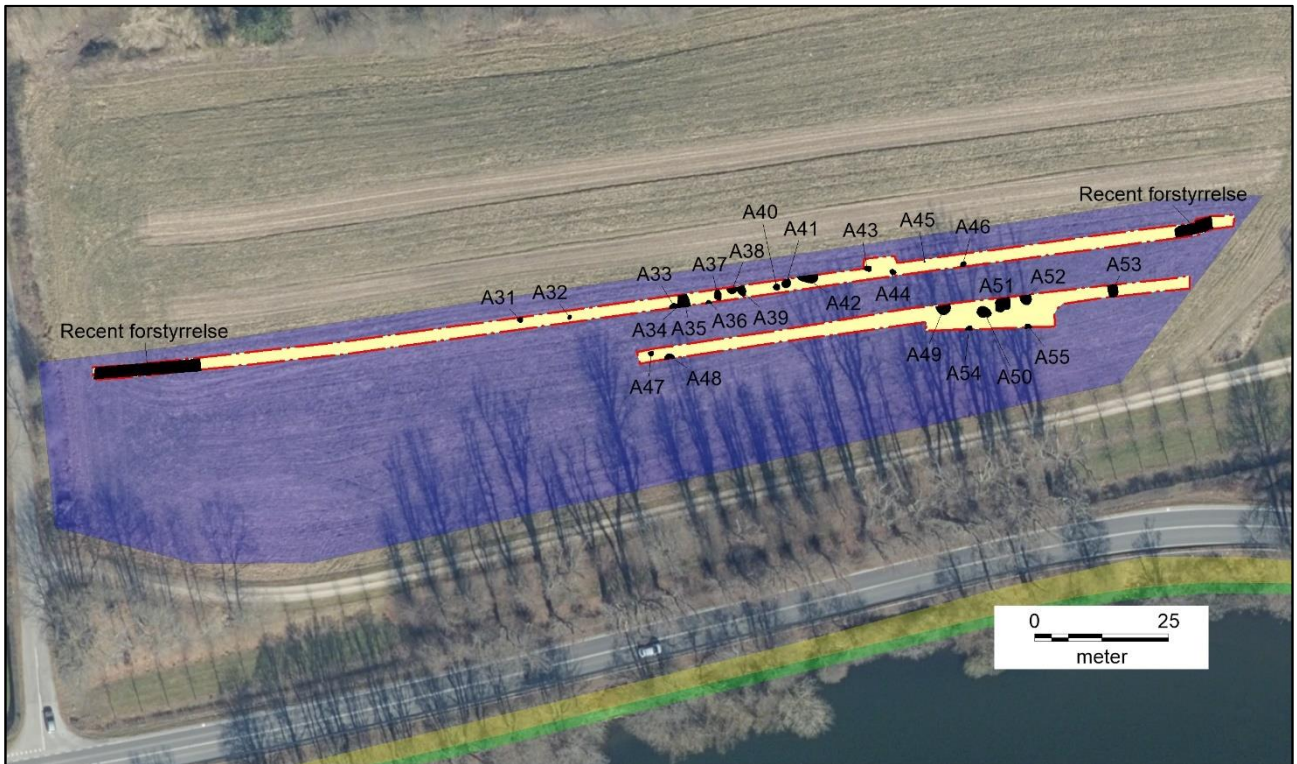
Østlig del af cykelstien på matrikel 1, (nord for vej) og 1a (syd for vej) med angivelse af de registrerede anlæg.

På de to anstillingspladser var mængden af fortidsminder større. På østlig anstillingsplads blev der registreret flere fortidsminder i form af stolpehuller, gruber og kogestensgruber. Ingen af disse kunne dog knyttes til konstruktioner.



Østlig anstillingsplads på matrikel 1a med angivelse af de registrerede anlæg.

På den vestlige anstillingsplads fandtes en stor koncentration af større gruber på den østlige del af anstillingspladsen. Den vestlige del af anstillingspladsen var derimod næsten fundtom. Gruberne var forholdsvis store og flere af dem indeholdt genstandsfund i form af keramik og bearbejdet flint. På baggrund af genstandsfund og fortidsminder tolkes gruberne som affaldsgruber i forbindelse med en boplads fra Bronzealder.



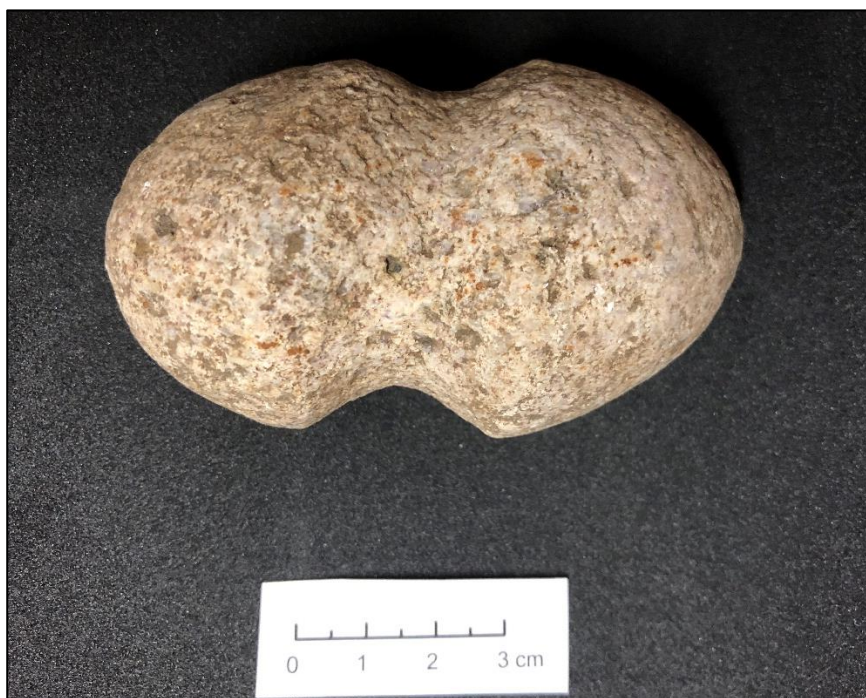
Vestlig anstillingsplads på matrikel 1r med angivelse af de registrerede anlæg. Det ses tydeligt hvorledes fortidsminderne koncentrerer sig på den østlige del af anstillingspladsen.



Grube A52 undersøges i regnvejret. I gruben fandtes keramik (X5).



Keramik fra A52.



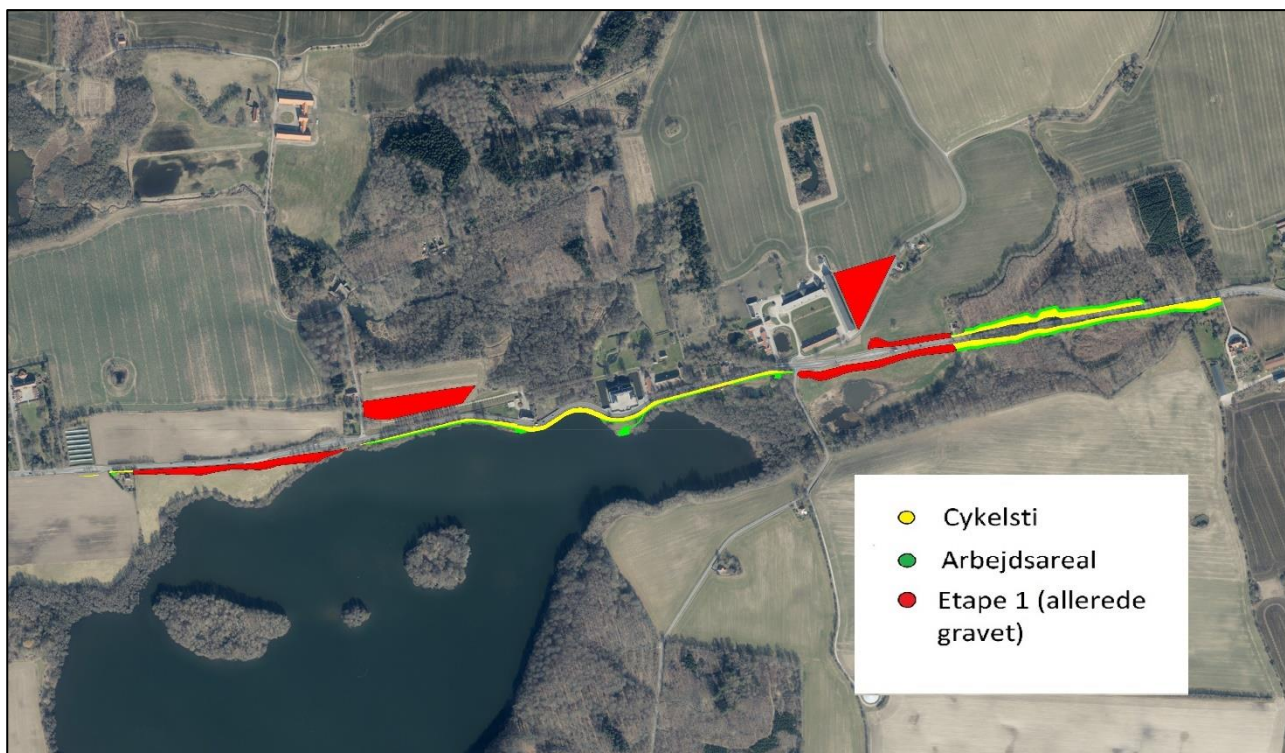
Dette netsynk (X3) har sandsynligvis været brugt til fiskeri i Hvidkilde Sø i stenalder/bronzealder. Netsynket blev fundet i de opgravede jordbunker.

Fremtidigt arbejde på stedet

De fundne fortidsminder var ikke af et omfang og karakter, som gav museet anledning til at foretage yderligere undersøgelse på arealet. Efter forundersøgelsen blev søgegrøfterne derfor dækket til og arealet blev frigivet til cykelstiprojektets videre anlægsarbejde.

Museet gør opmærksom på, at der ved fremtidigt jordarbejde omkring den vestlige anstillingsplads er stor sandsynlighed for at påtræffe yderligere bopladsspor.

Svendborg Museum vil i forbindelse med cykelstiprojektets anlæggelse overvåge muldafrømningen af projektets øvrige arealer. Denne overvågning er journaliseret under SOM 000809 (ASF0179) Hvidkilde cykelsti, etape 2.



På kortet ses med rødt de gravede arealer (SOM 000699). Med gult og grønt ses de arealer der omfattes af den kommende overvågning (SOM 000809).

Allan Knudsen

19-12-2023

Svendborg Museum

